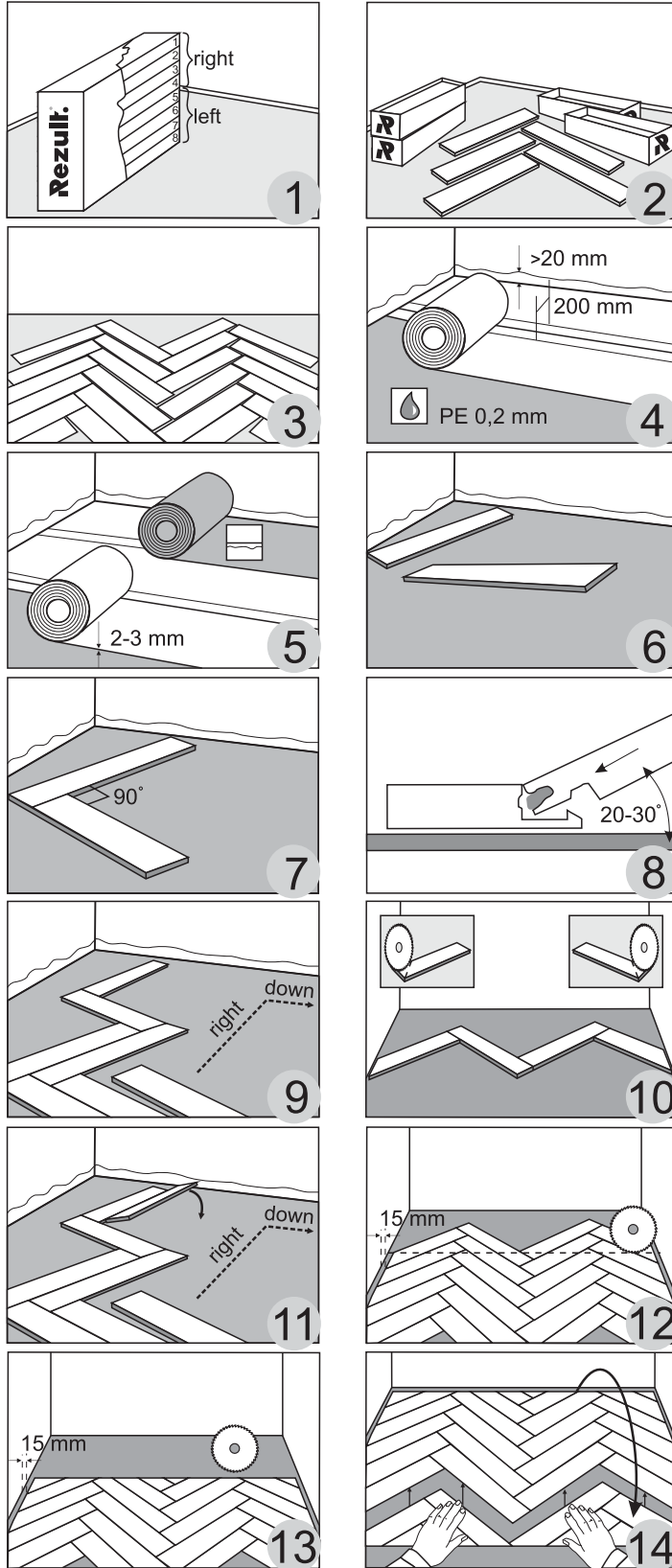


# Rezult.®



**Rezult.®** STAND ON QUALITY

Parquet 

Geographical location of production facilities:  
11-B Serhiy Kemsy Street, Korosten, Zhytomyr Region, 11501 Ukraine  
The warranty is valid only in case of compliance with the instructions for installation and use of the goods. The shelf life is not limited in compliance with the standard storage and transport conditions adopted for this type of the product. The warranty is subject to the product use in domestic premises.



[www.realwood.eu](http://www.realwood.eu)

## **RUS: ИНСТРУКЦИЯ ПО МОНТАЖУ ТРЁХСЛОЙНОЙ ИНЖЕНЕРНОЙ ПАРКЕТНОЙ ДОСКИ.**

### **1. Показатели температуры и влажности окружающей среды при укладке пола**

Паркетную доску необходимо хранить в горизонтальном положении на высоте более 100 мм от пола (поддоны, др.) и на расстоянии 500 мм от стен.

Помещение, где хранится паркетная доска, должно быть сухим и постоянно отапливаться в холодное время года. Перед тем, как паркетная доска должна быть привезена на хранение, температура в помещении должна быть стабильной в течение 14 дней (минимум) до начала монтажа продукции.

Перед началом монтажных работ, при хранении и после монтажа пола необходимо убедиться в том, что показатели влажности и температуры в помещении соответствуют необходимым требованиям. Температура воздуха должна быть: + 18 °С ... + 24 °С.

Относительная влажность в помещении, где был выполнен монтаж покрытие должна быть в пределах 40% ... 60%. Перед монтажом вся паркетная доска должна обязательно храниться в том же помещении, где она будет монтироваться, как минимум в течение 48 часов. Это необходимо для того, чтобы параметры древесины, из которой изготовлена паркетная доска пришли в соответствие с параметрами помещения в котором будет выполняться монтаж.

### **2. Поверхность, на которую укладывается пол**

Все поверхности, на которые укладывается паркетная доска, должны быть пригодными для монтажа деревянного пола в соответствии с техническими условиями.

Во время проверки поверхности необходимо убедиться в том, чтобы были соблюдены следующие условия:

- Поверхность должна быть абсолютно сухой.
- Поверхность должна быть прочной.
- Поверхность должна быть гладкой и ровной. (Параметры неровности необходимо проверять при помощи металлического уровня (правила) длиной не менее 2 м, при измерении зазора между основанием и уровнем расстояние не должно превышать 2 мм).
- Показатели нагрузки на поверхность, на которой монтируется пол, должны строго соответствовать указанным в СНиП 3.04.01-87 параметрам.
- Поверхность должна быть абсолютно чистой (без пыли, грязи и прочих дефектов - необходимо убрать пыль при помощи пылесоса).
- Влажность основания не должна превышать 2% (не более 3,3% влажности основания определенной весовым методом).
- Основание должно соответствовать требованиям СНиП 3.04.01-87.

Паркетную доску можно укладывать на цементное основание или фанеру, любое предварительное покрытие для пола должно быть удалено перед монтажом, а основание должно соответствовать всем вышеперечисленным требованиям.

Монтаж паркетной доски может быть выполнен на основании с подогревом (как водным, так и электрическим). При использовании как водного, так и электрического контуров отопления, температура на поверхности паркетной доски не должна превышать 26 °С.

### **3. Важные правила при укладке пола**

По всей площади помещения, где будет выполняться монтаж паркетной доски, обязательно нужно положить пароизоляционную пленку толщиной 0,2 мм, в том же направлении, в котором будет выполняться монтаж паркетной доски, обеспечив перекрытия боковых поверхностей пленки длиной 200 мм в соседних рядах с целью предотвращения проникновения влаги со стороны основания. Край пленки необходимо завести на стены, минимум на 20 мм и после монтажа пола прикрыть с помощью плинтуса.

На пленку укладывается стык в стык подложка толщиной 2 ... 3 мм из вспененного полиэтилена или пробки. Плотность пробковой подложки должна быть не менее 30 кг/м<sup>3</sup>. Подложка укладывается перпендикулярно направлению укладки паркетных досок.

В связи с тем, что паркетные доски монтируются на поверхности «плавающим» способом, для их соединения нет необходимости использовать шурупы, гвозди или клей.

### **4. Перед монтажом**

Открываем пачки и раскладываем доски в таком порядке, в котором планируется производить монтаж пола. Паркетные доски нужно распаковать беспорядочно перед укладкой, а их монтаж должен быть выполнен без перерывов в укладке.

В каждой пачке находится 8 планок, 4 из которых - с левосторонним замковым соединением, а 4 - с правосторонним. Для удобства монтажа, с обратной стороны каждой доски нанесена надпись (Left – на досках с левым замковым соединением и Right – на досках с правым замковым соединением). Таким образом можно миксовать доски из разных пачек, подбирая для себя максимально эстетический рисунок пола.

Дерево - это природный материал и в зависимости от селекции может содержать: сучки, заболонь, радиальный и тангенциальный разрезы, перепалы по цвету. Обращаем Ваше внимание, что приобретенная Вами продукция может отличаться имеющейся в наличии концентрацией природных свойств древесины от образцов, представленных в пункте продажи. Рекомендуется запланировать рисунок будущего вида пола в помещении, где должен выполняться монтаж.

Во время монтажа паркетных досок необходимо предусматривать компенсационный (дилатационный) зазор шириной около 15 мм между крайним рядом досок и стенами помещения и всеми статическими элементами интерьера, такими как: пороги, трубы отопления, лестницы, колонны, камины и т.п.

Максимальная длина помещения в котором можно укладывать паркетную доску без обустройства компенсационного (дилатационного) зазора должна быть не более 10 м, максимальная ширина - 8 м. При монтаже паркетной доски в помещении, превышающими по размерам вышеуказанные параметры необходимо обязательно предусматривать компенсационный (дилатационный) зазор, который должен быть прикрыт с помощью соединительного профиля или жидкой пробки.

### **5. Монтаж паркетной доски**

Убедитесь в отсутствии дефектов на элементах поверхности паркетной доски и ее замковых соединениях. В случае, если дефекты были обнаружены, нужно немедленно остановить монтажные работы и сообщить о дефектах представителю торгового предприятия, где была приобретена паркетная доска.

Монтаж первого ряда паркетной доски необходимо начинать от длинной стены помещения, складывая доски «змейкой» вдоль короткой стены. Если помещение имеет квадратную форму, то паркетную доску необходимо монтировать, ориентируя углы замковых соединений паркетных досок в направлении окна.

➤ Установить клиновидные элементы, которые позволят обеспечить необходимый отступ от стены (15 мм) до начала эксплуатации пола. Выполнить монтаж первого ряда, соединив паркетные доски между собой с помощью торцевых и продольных замковых соединений.

Соединяем две доски при помощи торцевого и продольного замковых соединений, под углом 90° градусов. (рис. 6,7 Инструкции). После этого укладываем ряд в виде «змейки» до конца противоположной стены. Первую доску подрезаем, так что бы рез был выполнен параллельно стене, то же самое делаем с последней доской первого ряда. Обязательно оставляем зазор 15 мм. Перед тем, как подрезать обе планки, рекомендуется разложить доски, для определения одинакового размера первой и последней планки. (рис. 10 Инструкции).

После монтажа первого ряда начинайте монтаж второго ряда паркетных досок. Второй и последующие ряды паркетных досок благодаря инновационному торцевому соединению укладываются при помощи соединения отдельных паркетных досок. Сначала паркетные доски соединяются между собой при помощи продольного торцевого соединения. Первая паркетная доска второго ряда соединяется с доской первого ряда путем ее фиксации после введения в продольное замковое соединение под углом и закрывается движением вниз со второй планкой первого ряда торцевым замком. (рис. 9, 11 Инструкции).

После укладки первых 3 ... 5 рядов, выполняем разметку ранее уложенных планок, проводя линию параллельно стене. (рис. 12 Инструкции). Затем по линии выполняется отрезание крайних угловых фрагментов, которые не позволяют переместить собранную паркетную доску к стене. Отрезанные элементы в виде угловых фрагментов пола – демонтируются для того, чтобы в дальнейшем их можно было использовать для завершения монтажа в противоположной части помещения, где укладывается паркетная доска. После этого, весь массив уложенной паркетной доски сдвигается к стене и предусматривается зазор 15 мм. (рис. 13, 14 Инструкции).

Конечный потребитель и укладчик являются ответственными лицами, которые должны обязательно произвести проверку паркетной доски до начала монтажа. Компания-производитель не несет ответственности и не принимает претензий по качеству, а также не возмещает никаких расходов, включая, но не ограничиваясь только стоимостью монтажа или демонтажа, если монтаж паркетной доски с видимыми дефектами был все-таки выполнен.

### **6. После монтажа**

- Мобильные и стационарные элементы мебели необходимо подклеить специальными войлочными подкладками.
- Под колесики офисных кресел или другой мебели нужно подстелить специальный защитный коврик.
- Запрещается прикладывать значительные механические усилия к лицевой поверхности пола паркетной доски (например, перетаскивать по полу тяжелые предметы или мебель, ходить в обуви на каблуках).
- Колеса инвалидных колясок, используемых в помещении с полом из паркетной доски, должны быть изготовлены из мягких материалов.

➤ Уборка пола из паркетной доски выполняется с помощью влажной, хорошо отжатой влажной тряпкой с микроволокнистой структурой или mopом.

➤ Запрещается использовать абразивные материалы для уборки пола.

ООО «Резалт Украина» не несет ответственности за любые повреждения паркетной доски, произошедшие вследствие или связанные с укладкой напольного покрытия на несоответствующую основу или подложку, а также при несоблюдении климатических и температурных условий в помещении, где выполняется монтаж.

### **7. Инструменты:**

- Влагомер.
- Металлический уровень (правило) длиной не менее 2 м.
- Набор металлических шурупов для измерения зазоров.
- Металлическая скоба - добойник.
- Молоток.
- Добивной блок и ограничительные клиновидные элементы.
- Рулетка.
- Карандаш.
- Ручная пила по дереву или электрический лобзик с набором пил по дере

## **КЗ: ҮШ ҚАБАТТЫ ИНЖЕНЕРЛІК ПАРКЕТ ТАҚТАСЫН МОНТАЖДАУ БОЙЫНША НҮСҚАУЛЫҚ.**

### **1. Еденді төсеу кезінде қоршаған ортаның температурасы мен ылғалдылығының көрсеткіштері**

Паркет тақтасын еденнен (тұғырықтан, т.б.) 100 мм астам биіктікте және қабырғалардан 500 мм қашықтықта көлденең күйде сақтау қажет.

Паркет тақтасы сақталатын үй-жай құрғақ және Жылдың суық мезгілінде үнемі жылытылуы тиіс. Паркет тақтасы сақтауға өкелінер алдында, үй-жайдағы температура өнімді монтаждау басталғанға дейін 14 күн (кем дегенде) тұрақты болуы тиіс. Монтаждау жұмыстары басталар алдында, еденді сақтау кезінде және монтаждаудан кейін үй-жайдағы ылғалдылық пен температура көрсеткіштері қажетті талаптарға сәйкес келетініне көз жеткізу қажет. Ауа температурасы + 18 ... + 24 ° C болуы тиіс.

Монтаж жасалған үй-жайдың салыстырмалы ылғалдылығы 40% ... 60% шегінде болуы тиіс. Орнату алдында барлық тақталар кемінде 48 сағатта салынуы керек бөлмеде сақталуы керек. Бұл үшін ағаш параметрлері қажет, дайындалған паркет тақтасы келіп, орнату орындалатын үй-жай параметрлеріне сәйкес.

### **2. Еден салынатын беті**

Паркет тақтасы төселетін барлық беттер техникалық шарттарға сәйкес ағаш еденді монтаждауға жарамды болуы тиіс. Бетті тексеру кезінде келесі шарттардың сақталуына көз жеткізу қажет:

- Беті мүлдем құрғақ болуы керек.
- Беті мықты болуы керек.
- Беті тегіс және тегіс болуы керек. (Кедір-бұдырлық параметрлерін ұзындығы 2 м кем емес металл деңгей (ереже) көмегімен тексеру қажет, негіз бен деңгей арасындағы саңылауды өлшеу кезінде қашықтық 2 мм аспауы тиіс).

➢ Еден орнатылатын жер бетіне түсетін жүктеме көрсеткіштері ҚНЖЕ 3.04.01-87 көрсетілген параметрлерге қатаң сәйкес келуі тиіс.

➢ Беттің беті таза болуы тиіс (шаңсыз, кірсіз және басқа да ақаусыз - шаңсорғыштың көмегімен шаңды тазалау қажет).

➢ Негіздің ылғалдылығы 2% - дан аспауы тиіс (белгіленген салмақтық әдіспен негіздің ылғалдылығы 3,3% - дан аспауы тиіс).

➢ Негіз 3.04.01-87 ҚНЖЕ талаптарына сәйкес болуы тиіс.

Паркет тақтасын цемент негізіне немесе фанераға салуға болады, еденге арналған кез келген алдын ала жабынды монтаждау алдында алып тасталуы тиіс, ал негізі жоғарыда аталған барлық талаптарға сәйкес болуы тиіс.

Паркет тақтасын монтаждау жылыту негізінде орындалуы мүмкін (су және электр). Су және электр жылыту контурның пайдалану кезінде паркетті тақтаның бетіндегі температура 26 ° C аспауы тиіс.

### **3. Еден төсеу кезіндегі маңызды ережелер**

Паркет тақтасын монтаждау орындалатын үй-жайдың барлық ауданы бойынша, негіз жағынан ылғалдың кіруін болдырмау мақсатында көршілес қатарларда ұзындығы 200 мм пленканың бүйір беттерін жабуды қамтамасыз ете отырып, паркет тақтасын монтаждау орындалатын бағытта, қалыңдығы 0,2 мм бу оқшаулағыш пленканы қою қажет. Пленканың шеттерін қабырғаға, кем дегенде 20 мм-ге қою қажет және еденді монтаждағаннан кейін плитустың көмегімен жабу қажет.

Пленкаға қалыңдығы 2 жапсырма салынады ... Көбіктенген полиэтиленнен немесе тығыннан 3 мм. Тығын төсенішінің тығыздығы 30 кг / м3 кем болмауы тиіс. Төсем паркет тақтайларын төсеу бағытына перпендикуляр салынады.

Осыған байланысты, паркетті тақта монтаждалады бетінде "құбылмалы" тәсілімен сатып алу үшін олардың қосындылары жоқ пайдалану қажеттігі бұрдалады шегелер, шеге немесе желім.

### **4. Монтаждау алдында**

Біз қоратпарды ашып, еденді монтаждау жоспарланып отырған тәртіпте тақталарды орналастырамыз. Паркет тақталарын тікелей салар алдында ашу керек, ал оларды монтаждау кезінде үзіліссіз орындалуы керек.

Әрбір бумадан 8 планка бар, оның 4-үі сол жақты құлып қосумен, ал 4 - оң жақты. Монтаждау ыңғайлы болу үшін, әрбір тақтаның артқы жағында (Left — сол жақ құлып қосқышы бар тақтайларда және оң жақ құлып қосқышы бар тақтайларда Right) жазу жазылады. Осылайша, еденнің барына эстетикалық суретін таңдап, әртүрлі қоратпардан жасалған тақталарды араластыруға болады.

Ағаш-бұл табиғи материал және селекцияға байланысты: бұтақтар, батпақтар, радиалды және тангенциалды тіліктер, түсі бойынша ауытқулар болуы мүмкін. Сіздің назарыңызды сатып алған өнім сату пунктінде ұсынылған үлгілерден суреттің табиғи қасиеттерінің шоғырлануымен ерекшеленуі мүмкін. Монтаж орындауы тиіс үй-жай болашақ еден түрінің суретін жоспарлау ұсынылады.

Паркет тақтайларын монтаждау кезінде шеткі қатар тақтайлар мен үй-жай қабырғалары мен интерьердің барлық статикалық элементтері арасында ені 15 мм болатын өтемізді (дилатациялық) саңылауды қарастыру қажет: табалдырықтар, жылыту құбырлары, сатылар, бағаналар, каминдер және т. б.

Паркет тақтасын компенсациялық (дилерлік) саңылауды орнатпай салуға болатын үй - жайдың ең үлкен ұзындығы 10 м, ең үлкен ені-8 м болуы тиіс.

Паркет тақтасын өлшемдері бойынша жоғарыда көрсетілген параметрлерден асатын үй-жайда монтаждау кезінде міндетті түрде компенсациялық (дилатациялық) саңылауды қарастыру қажет, ол қосқыш профилінің немесе сұйық тығынның көмегімен жабылуы тиіс.

### **5. Паркет тақтасын монтаждау**

Паркет тақтасының бетіндегі элементтерде және оның құлып қосылыстарында ақаулардың болмауын тексеріңіз. Егер ақаулар табылған жағдайда, дереу монтаждау жұмыстарын тоқтату және ақаулар туралы паркет тақтасы сатып алынған сауда кәсіпорнының өкіліне хабарлау қажет.

Паркет тақтасының бірінші қатарын монтаждауды үй-жайдың ұзын қабырғасынан бастап, қысқа қабырғаның бойымен "жыланша" тақтасын бүктеу қажет. Егер үй-жайдың шаршы нысаны болса, онда паркет тақтасын паркет тақтайларының құлыптық қосылыстарының бұрыштарын терезе бағытында бағдарлай отырып, монтаждау қажет.

➢ Қабырғадан еденді пайдалану басталғанға дейін шепіністі қамтамасыз ететін (15 мм) сына тәрізді Элементтерді орнату қажет. Паркет тақталарын бір-бірімен бүйірлік және бойлық құлыптық қосындылардың көмегімен жалғай отырып, бірінші қатарды монтаждауды орындау.

Екі тақтайшаны 90° градус бұрышымен бүйірлік және бойлық құлыпты қосындылардың көмегімен қосамыз. (сур. 6, 7 Нұсқаулықтар). Содан кейін қатарды қарама-қарсы қабырғаның соңына дейін "жыланша" түрінде салыңыз.

Кескіш қабырғаға параллель жасалуы үшін бірінші тақтаны кесіп тастадық, біз бірінші қатардағы соңғы тақтамен солай істейміз. 15 мм бос орын қалдырыңыз. Екі шыршықты да кеспестен бұрын, тақталардың бірінші және соңғы шіптер мөлшерін анықтау үшін көнейтілуі ұсынылады. (сур. 10 Нұсқаулықтар).

Егер бірінші қатардың соңғы планкасы орналастырылмаса, онда оны кесу қабырғаға параллель орындалатындай етіп кесу қажет. 15 мм саңылауды қалдырыңыз.

Бірінші қатарды монтаждағаннан кейін паркет тақталарының екінші қатарын монтаждауды бастаңыз. Паркеттік тақтайлардың екінші және одан кейінгі қатары инновациялық бүйірлік қосылыстың арқасында жекелеген паркеттік тақтайларды қосу арқылы төселеді. Алдымен паркет тақтайшалары ұзына бойы жалғау арқылы өзара жалғанады. Екінші қатардағы бірінші паркет тақтасы бірінші қатардың тақтасымен бұрышпен бойлық құлыпты қосылымға енгізгеннен кейін оны бекіту жолымен жалғанады және бірінші қатардың екінші тақтасымен бүйірлік құлыппен төмен қозғалыспен жабылады. (сур. 9, 11 Нұсқаулықтар).

Алғашқы 3 ... 5 қатарды салғаннан кейін, қабырғаға параллель сызық жүргізу арқылы бұрын салынған планкаларды белгілейміз. (сур. 12 Нұсқаулықтар). Содан кейін сызық бойынша жиналған паркет тақтасын қабырғаға жылжытуға мүмкіндік бермейтін шеткі бұрыштық фрагменттерді кесу орындалады. Еденнің бұрыштық фрагменттері түріндегі кесілген элементтер-паркет тақтасы салынатын үй-жайдың қарама-қарсы бөлігінде монтажды аяқтау үшін одан әрі пайдалануға болатындай етіп бөлшектеледі. Осыдан кейін төселген паркет тақтасының барлық массиві қабырғаға жылжиды және 15 мм саңылау көзделеді. (сур. 13, 14 Нұсқаулықтар).

Соңғы тұтынушы мен орналастырушы монтаж басталғанға дейін паркеттік тақтаға міндетті түрде тексеру жүргізу қажет жауапты тұлға болып табылады.

Өндіруші Компания жауапкершілік көтермейді және сапасы бойынша кінәраттарды қабылдамайды, сондай-ақ, егер паркет тақтасын монтаждау анық ақаулары бар болса, монтаждау немесе демонтаждау құнымен ғана шектелмей, ешқандай шығындарды өтемейді.

### **6. Монтаждаудан кейін**

- Жиһаздың мобильді және стационарлық элементтерін арнайы киіз астарымен жапсыру қажет.
- Кеңселік креслолардың немесе басқа жиһаздардың доңғалақтарының астына арнайы қорғаныш кілемшені төсеу керек.

➢ Паркет тақтасының еденінің беткі жағына едәуір механикалық күш салуға (мысалы, ауыр заттарды немесе жиһазды еденге сүйреп апаруға, өкшеде аяқ киімге жүруге) ТЫЙЫМ САЛЫНАДЫ.

➢ Едендері паркет тақтасынан жасалған үй-жайда пайдаланылатын мүгедектер арбаларының деңгелектері жұмсақ материалдардан жасалуы тиіс.

➢ Паркет тақтасынан еденді жинау ылғалды, жақсы Сығылған ылғалды шүберекпен, микроталшық құрылыммен немесе сабымен орындалады.

➢ Еденді тазалау үшін абразивті материалдарды пайдалануға тыйым салынады.

"Резалт Украина" ЖШҚ еден жабынын сәйкес емес негізге немесе төсемге салуға байланысты немесе салдарынан болған паркет тақтасының көз келген зақымдануы үшін, сондай-ақ монтаждау жүргізілген үй-жайда климаттық және температуралық жағдайларды сақтамауы үшін жауапты емес.

### **7. Құрал-саймандар:**

- - Ылғал өлшегіш.
- - Металл деңгейі (ереже) ұзындығы 2 м кем емес.
- - Саңылауларды өлшеуге арналған металл қуыс жиынтығы.
- - Металл қапсырма-сауыт.
- - Балға.
- - Өндіруші блок және шектеулі клиникалы элементтер.
- - Рулет.
- - Қарындаш.
- - Ағашпен қол ара немесе ағашпен қол ара жиынтығы бар электр лобзик.