

INSTALLATION INSTRUCTIONS

SPC Herringbone FLOORING



Напольное покрытие из каменно-пластикового композита (SPC)
ИНСТРУКЦИЯ ПО УКЛАДКЕ

Благодарим вас за выбор нашей продукции. Ваше напольное покрытие сохранит свои свойства и прекрасный внешний вид в течение многих лет при условии его правильной укладки и соответствующего ухода за ним.

ПРЕДУПРЕЖДЕНИЕ!

Не зачищайте пол наждаком, не выполняйте сухую уборку, не скребите и не сверлите его, не пытайтесь расколоть, расщепить или измельчить в порошок имеющееся напольное покрытие, его войлочную подкладку или основу, а также клеевые смеси на жидком битуме или любые другие клеевые смеси.

Эти продукты могут содержать асбестовые волокна и/или кристаллический кремнезем (кварц). Старайтесь не создавать пыли, потому что вдыхание такой пыли может привести к развитию респираторных и даже онкологических заболеваний. Если люди, имеющие дело с асбестовыми волокнами, еще и курят, то риск нанесения серьезного вреда здоровью многократно возрастает. Если у вас нет стопроцентной уверенности в том, что данное изделие не содержит асбеста, вам следует исходить из того, что асбест в нем содержится.

Необходимость проведения соответствующих испытаний направленных на определение содержания асбеста в материале может быть предусмотрена в соответствии с правилами, которые также могут определять и регулировать соответствующие процедуры по утилизации подобных материалов. Для получения более подробных сведений смотри текущую версию публикации Института эластичных напольных покрытий (RFCI).

Подробную информацию см. в текущем выпуске публикации Института упругих напольных покрытий (RFCI) «Рекомендуемые методы работы по удалению эластичных напольных покрытий».

Пожалуйста, внимательно ознакомьтесь со всеми инструкциями перед началом укладки вашего напольного покрытия. Нарушение правил укладки может привести к аннулированию гарантии на покрытие.

I. ПОДГОТОВКА К УКЛАДКЕ

ВАЖНОЕ ПРИМЕЧАНИЕ:

После укладки вам следует убедиться в том, что ваше напольное покрытие не будет подвергаться воздействию температур ниже 0°F (-15°C) или выше 140°F (60°C).

Предпочтительнее укладывать панели в направлении основного источника света. Для достижения наилучшего результата рекомендуется работать с 2 или 3 упаковками одновременно и перемешивать панели в процессе укладки.

Для укладки вам потребуются следующие инструменты: распорные клинья, резиновый молоток, линейка, карандаш, рулетка, строительный нож.

- Перед укладкой осмотрите материал при естественном освещении для обнаружения видимых дефектов или повреждений. Претензии по дефектам поверхности после укладки не принимаются.

- Проверьте, соответствует ли основание или участок основания условиям данной инструкции. Если они не удовлетворяют требованиям, не укладывайте напольное покрытие и свяжитесь с поставщиком.
- Напольное покрытие может быть повреждено в результате недостаточно бережного обращения перед укладкой. Соблюдайте осторожность при транспортировке и перемещении упаковок с продуктом. Не допускать повреждения панелей во время хранения и транспортировки. Хранить упаковки с продуктом следует исключительно в горизонтальном направлении. Хранение на торцевых поверхностях запрещено.
- Напольные покрытия могут быть тяжелыми и громоздкими. При обращении с данным продуктом следует использовать соответствующие грузоподъемные средства и оборудование. По мере возможности используйте оборудование для транспортировки материалов, например транспортные тележки. Никогда не поднимайте больше, чем вы можете поднять. Обратитесь за помощью.
- Рассчитайте площадь помещения перед укладкой и запланируйте 5% дополнительного напольного покрытия на отрезы.
- Среда, в которой планируется установка вашего напольного покрытия является критически важной для успешной установки и непрерывной эксплуатации напольных покрытий. Напольное покрытие предназначено для укладки только внутри помещений. Помещения должны соответствовать региональным климатическим и конструктивным требованиям.
- Полы следует устанавливать только внутри помещений с контролируемой температурой. В помещении должна поддерживаться постоянная температура до, во время и после укладки. Использование переносных обогревателей не рекомендуется, так как они могут недостаточно обогревать помещение и основание. Использование керосиновых обогревателей запрещено.
- Данному продукту не требуется акклиматизация.
- Для помещений площадью более 1600 кв. футов (150 м²) и/или длин, превышающих 40 погонных футов (12 м), следует использовать расширительные молдинги.

ВАЖНОЕ ПРИМЕЧАНИЕ:

Напольное покрытие можно наклеивать непосредственно на предусмотренные для этого деревянные или бетонные основания, находящиеся на уровне или выше уровня отметки планировки. Используйте только высококачественный, чувствительный к давлению клей для виниловых напольных покрытий. Пожалуйста, проконсультируйтесь с производителем клея, чтобы определить, подходит ли он для использования с данным типом материала.

При наклеивании вашего напольного покрытия следует в точности соблюдать все инструкции по монтажу, предоставленные компанией-производителем клея.

II. ТРЕБОВАНИЯ К ОСНОВАНИЯМ

- Перед тем, как приступить к укладке напольного покрытия убедитесь в том, что поверхность пола чистая, ровная, сухая и выровнена до максимального перепада высот неровностей 1/8 дюйма (3 мм) на 10 футов (3 метра) основания. На основании не должно быть чрезмерной влажности, щелочи, а также грязи, краски, лаков, воска, масла, растворителей, любых посторонних веществ и загрязнений.
- Не используйте продукты, содержащие углеводороды, растворители или цитрусовые масла для подготовки поверхности, так как они могут окрасить или повредить новый пол.
- Несмотря на тот факт, что это напольное покрытие является водонепроницаемым, оно не предназначено для использования в качестве гидроизоляционного барьера. Основание должно быть сухим. При проведении испытания на влажность основания с помощью хлорида кальция согласно требованиям ASTM F1869-04 или ASTM F2170

значения не должны превышать 3 фунтов/1000 квадратных футов за 24 ч., а относительная влажность не должна превышать 75%.

- Данный продукт также не предназначен для использования в местах с риском затопления, таких как сауны или на открытом воздухе.

ВАЖНОЕ ПРИМЕЧАНИЕ

Теплые полы: расстояние между уложенным напольным покрытием и системой теплого пола должно составлять не менее 1/2 дюйма. Максимальная рабочая температура никогда не должна превышать 85°F (30°C). Во избежание перегрева напольного покрытия рекомендуется устанавливать датчики температуры в полу.

Внутрипольные системы теплого пола: при приклеивании или использовании плавающего метода укладки вашего напольного покрытия, расстояние между ним и встроенной системой теплого пола должно составлять не менее 1/2 дюйма.

При укладке напольного покрытия клеевым способом, не устанавливайте паронепроницаемый слой 6-мил. Напольное покрытие должно приклеиваться непосредственно к основанию пола. Никогда не приклеивайте напольное покрытие к полиэтиленовой пароизоляционной пленке.

- Выключите обогрев на 24 часа до, в течение и на 24 часа после укладки вашего напольного покрытия при установке на систему теплого пола.
- Срок службы клеевого покрытия может быть значительно сокращен в случаях, когда укладка напольного покрытия производится при включенном обогреве пола.
- Перед тем, как приступить к укладке напольного покрытия поверх новой системы теплых полов, следует включить обогрев на полную мощность для того, чтобы удалить остаточную влагу из цементной стяжки. При проведении испытания на влажность основания с помощью хлорида кальция согласно требованиям ASTM F1869-04 или ASTM F2170 значения не должны превышать 3 фунтов/1000 квадратных футов за 24 ч., а относительная влажность не должна превышать 75%.
- Убедитесь в том, что температура в помещении поддерживается на уровне 60°F (15°C) до и во время укладки.
- Температура пола не должна превышать 85°F (30°C).
- После завершения укладки температуру системы теплого пола до возвращения в нормальный рабочий режим следует увеличивать постепенно (с шагом в 5 градусов).
- Обратитесь к рекомендациям производителя системы теплого пола для получения дополнительных указаний.
- Несоблюдение строгих указаний компании-производителя клея может привести к потере его свойств и аннулированию гарантии.

Внимание: не используйте электрические нагревательные маты, размещаемые на поверхности основания и не встроенные в пол. Использование электрических нагревательных матов, не встроенных в пол, а расположенных непосредственно под напольным покрытием может привести к отказу от гарантийных обязательств в случае возникновения проблем с вашим напольным покрытием. Рекомендуем укладывать ваше напольное покрытие на встроенные системы теплого пола, строго придерживаясь указаний, перечисленных выше.

ДЕРЕВЯННЫЕ ОСНОВАНИЯ

- Если напольное покрытие предназначено для укладки поверх существующего деревянного пола, рекомендуется зафиксировать любые незакрепленные доски и устранить скрипы до начала укладки.

- Для устранения скрипов деревянного основания зафиксируйте проблемные участки гвоздями или самонарезающими винтами через каждые 6 дюймов (15 см).
- Мы рекомендуем укладывать ваше напольное покрытие в поперечном к существующим половицам направлении.
- Все остальные основания на основе фанеры, ОСБ, все виды ДСП и т. д. должны быть конструктивно прочными и установленными в соответствии с рекомендациями производителя.

БЕТОННЫЕ ОСНОВАНИЯ

- Основание должно быть полностью отвержденным в течение не менее 60 дней, гладким, постоянно сухим, чистым и не содержать посторонних веществ, таких как пыль, воск, растворители, краски, смазки, масла и остатки старого клея. Отвердители могут привести к деформации основания и не должны использоваться.
- Выемки, глубокие канавки, расширительные швы и другие дефекты основания должны быть заполнены смесью для ремонта бетонных покрытий и выравнивающей смесью.
- Бетонные основания должны быть выровнены до максимального перепада высот неровностей 3/16 дюйма (2 мм) в радиусе 6 футов (2 метра) или 1/8 дюйма (3 мм) в радиусе 10 футов (3 метра) основания. Наклон основания не должен превышать 1 дюйм (2,5 см) на 10 футов (3 метра) в любом направлении.
- Испытания для определения влажности и щёлочности проводятся для всех типов бетонных оснований вне зависимости от уровня грунта и возраста бетонной плиты. Проводится испытание на относительную влажность (RH) по стандарту ASTM F2170, либо испытание на влажность с использованием хлористого кальция по стандарту ASTM F1869 (MVER: коэффициент выделения паров влаги). Испытания для определения щелочности бетонного основания (pH тест) проводятся в соответствии с требованиями стандарта ASTM F710.
- При проведении испытания на влажность основания с помощью хлорида кальция согласно требованиям ASTM F1869-04 или ASTM F2170 значения не должны превышать 3 фунтов/1000 квадратных футов за 24 ч., а относительная влажность не должна превышать 75%. Если результаты превышают указанные значения, необходимо установить влагозащитный барьер из полиэтиленовой пленки толщиной не менее 6 мил.
- Ограниченная гарантия не распространяется на обесцвечивание под действием плесени или в результате затоплений, утечек, протечек вследствие поломок сантехники или бытовой техники, в результате попадания воды через раздвижные стеклянные дверные проемы, а также на случаи повреждения напольного покрытия вследствие гидростатического давления или выделения паров влаги.

СУЩЕСТВУЮЩИЕ ПОЛЫ

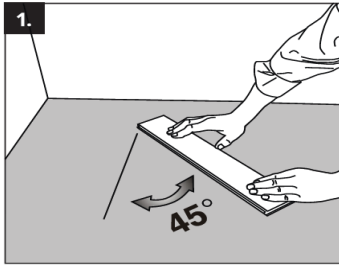
- Напольное покрытие может быть уложено поверх большинства существующих твердых напольных покрытий при условии, что существующая поверхность пола чистая, ровная, сухая, надежно закреплена и конструктивно прочна.
- Существующие покрытия из листового винила не должны быть слишком мягкими и не должны быть толще одного слоя. Мягкая подложка и мягкое основание снижают прочность и способность продукта сопротивляться появлению вмятин.
- Не используйте растворители или цитрусовые средства для удаления остатков старого клея. Остатки растворителей, оставленные на основании пола, могут оказать негативное воздействие на ваше новое напольное покрытие.

НЕ УКЛАДЫВАЙТЕ НАПОЛЬНОЕ ПОКРЫТИЕ НА:

- Паркетные, деревянные или фанерные полы, которые были уложены непосредственно на бетон.
- Любой тип ковровых покрытий.
- Существующие виниловые полы на мягкой подложке.
- Напольные покрытия любого типа с плавающей или свободной укладкой, виниловые полы, закрепленные по периметру.

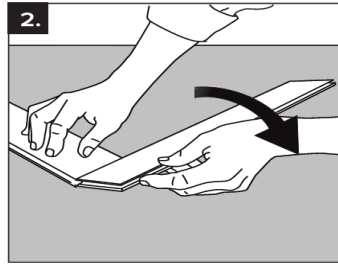
III. УКЛАДКА

- Демонтируйте плинтусы, полукруглые молдинги, уберите из помещения всю бытовую технику и мебель. Для достижения наилучшего результата наличники дверей следует обрезать таким образом, чтобы напольное покрытие могло свободно «плавать», без защемлений. После завершения подготовительных работ следует подмести весь мусор и удалить всю пыль из рабочей зоны с помощью пылесоса.
- При плавающей укладке необходимо всегда оставлять технологический зазор 3/8 дюйма (9 мм) между стенами и конструкциями, такими как трубы, колонны, лестницы и т.д. Эти зазоры будут скрыты декоративным плинтусом или молдингами после укладки пола. Совет: при укладке напольного покрытия вокруг труб просверлите отверстия на 1/2 дюйма (12 мм) больше диаметра трубы.
- По возможности планируйте укладку таким образом, чтобы стыки панелей не совпадали со швами существующего покрытия, на которое производится укладка напольного покрытия. Стыковые соединения панелей должны располагаться в шахматном порядке на расстоянии не менее 8 дюймов (20,32 см) друг от друга. Не укладывайте поверх расширительных швов. Не укладывайте панели короче 12 дюймов (30 см) в начале или конце рядов.
- Не устанавливайте кухонные шкафы непосредственно на напольное покрытие. Качество пола может быть гарантировано только при условии того, что пол может свободно «плавать».
- Определите направление для укладки. Предпочтительнее укладывать панели в направлении основного источника света.
- Измерьте площадь помещения, где будет производиться укладка. Ширина досок в последнем ряду не должна быть менее 2 дюймов (50 мм). Для достижения этого вам необходимо отрегулировать ширину первого ряда. В узких коридорах рекомендуется укладывать пол параллельно длине коридора.



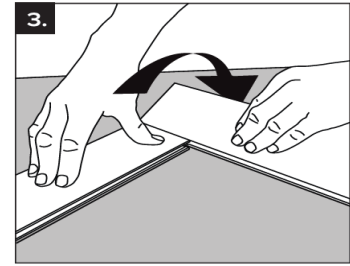
1. Начните укладку

Выберите стену, откуда начнется укладка и начинайте с левого угла. Расположите панель А длинной стороной к левой стене под углом 45 градусов. Убедитесь, что расстояние между левой стеной и панелью меньше, чем длина одной панели.



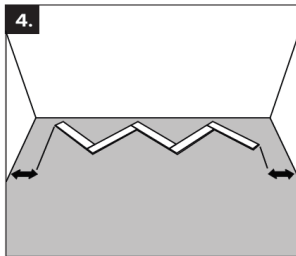
2. Присоедините следующую панель.

Присоедините панель В. Возьмите панель В и подсоедините ее длинной стороной к углу короткой стороны ранее установленной панели А. Прижмите панель В к полу до конца, чтобы закрепить. Убедитесь, что панели соединены ровно, и пазы на двух панелях (внешняя сторона угла) образуют непрерывную линию.



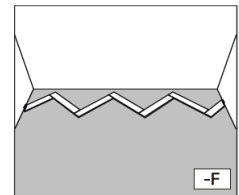
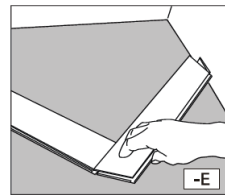
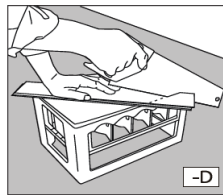
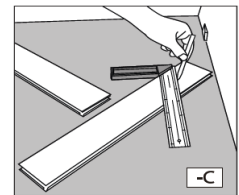
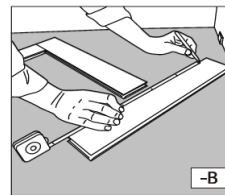
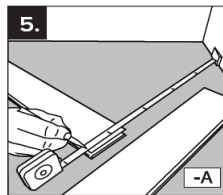
3. Присоедините следующие панели.

Следующая панель - А. Подсоедините ее длинной стороной к углу короткой стороны предыдущей панели В и прижмите к полу для закрепления. Продолжайте соединять панели таким образом, сколько поместится вдоль стены, с которой вы начали укладку.



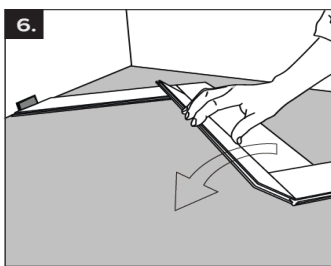
4. Централизируйте первую линию.

Расположите первую получившуюся линию панелей вдоль стены, с которой вы начали укладку. Убедитесь, что расстояние до стен с двух сторон меньше, чем длина одной панели. Если нет, добавьте еще одну панель справа.



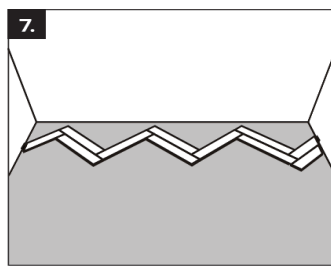
5. Нарезьте завершающие панели.

Отмерьте и нарежьте завершающие панели по размеру с помощью пилы с мелкими зубьями. Завершите первый ряд с помощью полученных панелей. Убедитесь, что вы оставили зазор в 10/12 мм от стен.



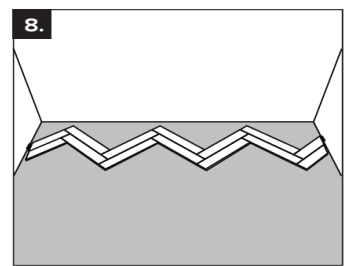
6. Начните укладку второго ряда.

Начните второй ряд с панели А. Расположите новую панель напротив предыдущей, как показано на рисунке, и прижмите к полу, чтобы закрепить.



7. Установите панели А.

Продолжайте укладку слева направо и установите все панели А во втором ряду. Закачивайте, используя нарезанную по размеру завершающую панель (пример: шаг 5).

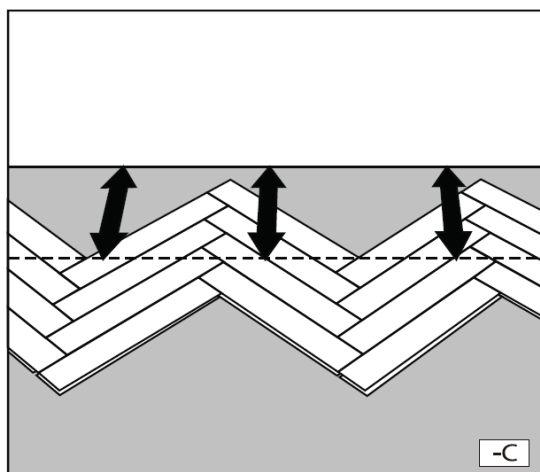
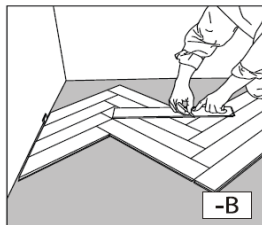
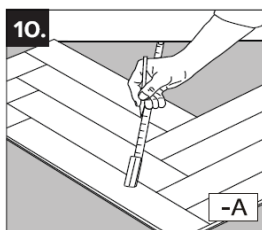


8. Продолжайте укладку с панелями В.

Теперь продолжайте работу в обратном порядке, справа налево и установите все панели В во втором ряду. Закачивайте, используя нарезанную по размеру завершающую панель (пример: шаг 5).

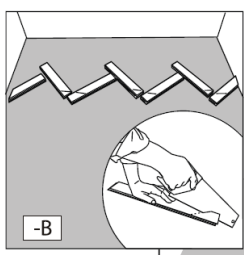
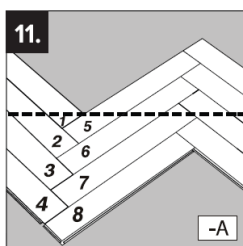
9. Обратите внимание -
Уложите подобным образом 4
полные ряда укладки

Важное примечание:
Установите дополнительные
панели, чтобы получить 4
полных готовых ряда укладки.



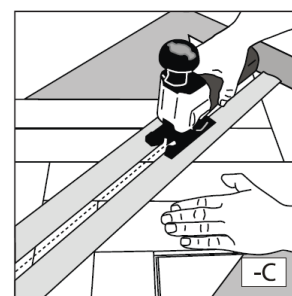
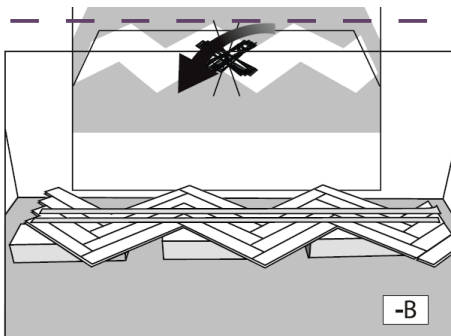
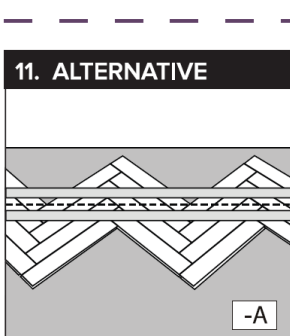
10. Настройка начальных рядов

Первые четыре ряда должны быть разрезаны параллельно стене. Измерьте и отметьте, где разрезать панели пола на фиксированном расстоянии параллельно стены.



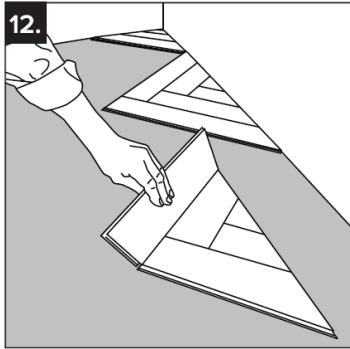
11. Разберите и отрежьте

Пронумеруйте панели от 1 до Это позволит вам сохранить порядок панелей. Разберите панели и разрежьте их по размеру по линии, отмеченной в предыдущем шаге.



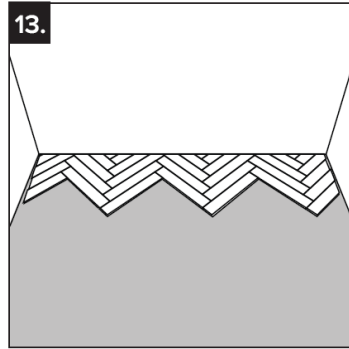
11. Альтернативный способ отрезания первых рядов

Не укладывайте левые конечные панели. Закрепите ленту вдоль отмеченной линии и положите напольное покрытие поверх нескольких упаковок с напольным покрытием. Отрежьте по отмеченной линии. После этого уложите подготовленные ряды на место. Завершите первый ряд укладки, уложив оставшиеся конечные панели. Начините с конечной панели в последнем ряду укладки и заканчивайте в первом ряду укладки соответственно.



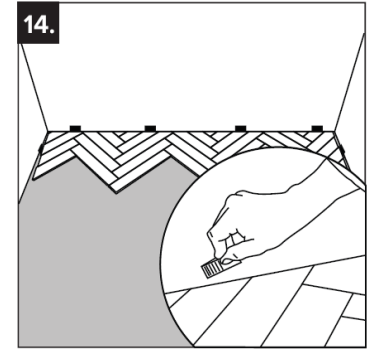
12. Установите начальные треугольники

Соедините отрезанные начальные панели, чтобы создать треугольные формы, одну за другой. Начните установку треугольников с левого угла. Рекомендуется использовать клей, чтобы зафиксировать маленькие части треугольников на месте, нанеся небольшое количество клея внутрь паза.



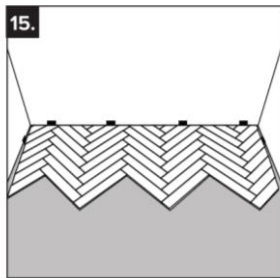
13. Установите еще несколько рядов

Соедините треугольники между собой путем добавления нескольких дополнительных рядов панелей. Каждый ряд начинайте укладывать слева направо панелями А, заканчивайте нарезанными панелями В. Затем установите в ряд все панели В. Завершите левой конечной панелью, отрезанной по размеру. (см. пункт 5)



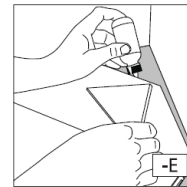
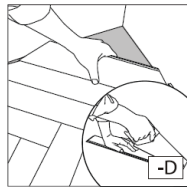
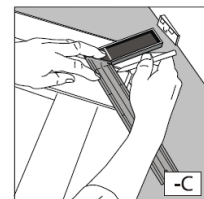
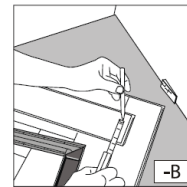
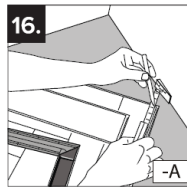
14. Установите распорные клинья

Поместите распорные клинья между полом и стеной, чтобы оставить зазор в 10-12 мм.



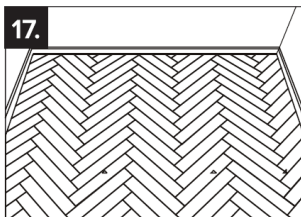
15. Последующие ряды

Начинайте каждый последующий ряд путем установки панелей А слева направо, затем укладывайте панели В справа налево.



16. Последний ряд укладки

Отмерьте и отрежьте панели для последнего ряда по размеру. Рекомендуется использовать клей, чтобы зафиксировать небольшие части панелей. Нанесите небольшое количество клея внутрь паза



17. Распорные клинья и плинтусы

Вытащите распорные клинья и закройте компенсационные зазоры плинтусом.