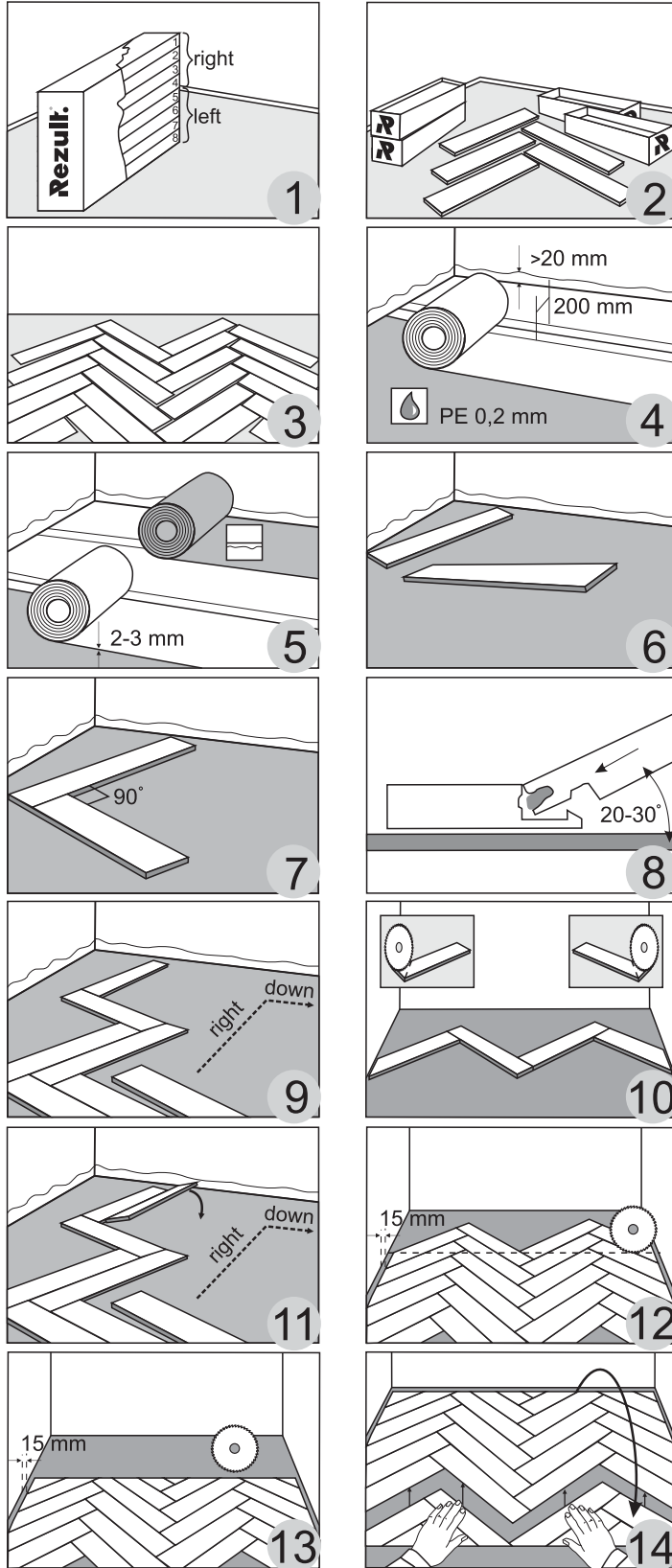


Rezult.®



Rezult.® STAND ON QUALITY

Parquet 

Geographical location of production facilities:
11-B Serhiy Kemsy Street, Korosten, Zhytomyr Region, 11501 Ukraine
The warranty is valid only in case of compliance with the instructions for installation and use of the goods. The shelf life is not limited in compliance with the standard storage and transport conditions adopted for this type of the product. The warranty is subject to the product use in domestic premises.



www.realwood.eu

КЗ: ҮШ ҚАБАТТЫ ИНЖЕНЕРЛІК ПАРКЕТ ТАҚТАСЫН МОНТАЖДАУ БОЙЫНША НҰСҚАУЛЫҚ.

1. Еденді төсеу кезінде қоршаған ортаның температурасы мен ылғалдылығының көрсеткіштері

Паркет тақтасын еденнен (тұғырықтан, т.б.) 100 мм астам биіктікте және қабырғалардан 500 мм қашықтықта көлденең күйде сақтау қажет.

Паркет тақтасы сақталатын үй-жай құрғақ және Жылдың суық мезгілінде үнемі жылытылуы тиіс. Паркет тақтасы сақтауға өкелінер алдында, үй-жайдағы температура өнімді монтаждау басталғанға дейін 14 күн (кем дегенде) тұрақты болуы тиіс. Монтаждау жұмыстары басталар алдында, еденді сақтау кезінде және монтаждаудан кейін үй-жайдағы ылғалдылық пен температура көрсеткіштері қажетті талаптарға сәйкес келетініне көз жеткізу қажет. Ауа температурасы + 18 ... + 24 ° C болуы тиіс.

Монтаж жасалған үй-жайдың салыстырмалы ылғалдылығы 40% ... 60% шегінде болуы тиіс. Орнату алдында барлық тақталар кемінде 48 сағатта салынуы керек бөлмеде сақталуы керек. Бұл үшін ағаш параметрлері қажет, дайындалған паркет тақтасы келіп, орнату орындалатын үй-жай параметрлеріне сәйкес.

2. Еден салынатын беті

Паркет тақтасы төселетін барлық беттер техникалық шарттарға сәйкес ағаш еденді монтаждауға жарамды болуы тиіс. Бетті тексеру кезінде келесі шарттардың сақталуына көз жеткізу қажет:

- Беті мүлдем құрғақ болуы керек.
- Беті мықты болуы керек.
- Беті тегіс және тегіс болуы керек. (Кедір-бұдырлық параметрлерін ұзындығы 2 м кем емес металл деңгей (ереже) көмегімен тексеру қажет, негіз бен деңгей арасындағы саңылауды өлшеу кезінде қашықтық 2 мм аспауы тиіс).

➢ Еден орнатылатын жер бетіне түсетін жүктеме көрсеткіштері ҚНЖЕ 3.04.01-87 көрсетілген параметрлерге қатаң сәйкес келуі тиіс.

➢ Беттің беті таза болуы тиіс (шаңсыз, кірсіз және басқа да ақаусыз - шаңсорғыштың көмегімен шаңды тазалау қажет).

➢ Негіздің ылғалдылығы 2% - дан аспауы тиіс (белгіленген салмақтық әдіспен негіздің ылғалдылығы 3,3% - дан аспауы тиіс).

➢ Негіз 3.04.01-87 ҚНЖЕ талаптарына сәйкес болуы тиіс.

Паркет тақтасын цемент негізіне немесе фанераға салуға болады, еденге арналған кез келген алдын ала жабынды монтаждау алдында алып тасталуы тиіс, ал негізі жоғарыда аталған барлық талаптарға сәйкес болуы тиіс.

Паркет тақтасын монтаждау жылыту негізінде орындалуы мүмкін (су және электр). Су және электр жылыту контурның пайдалану кезінде паркетті тақтаның бетіндегі температура 26 ° C аспауы тиіс.

3. Еден төсеу кезіндегі маңызды ережелер

Паркет тақтасын монтаждау орындалатын үй-жайдың барлық ауданы бойынша, негіз жағынан ылғалдың кіруін болдырмау мақсатында көршілес қатарларда ұзындығы 200 мм пленканың бүйір беттерін жабуды қамтамасыз ете отырып, паркет тақтасын монтаждау орындалатын бағытта, қалыңдығы 0,2 мм бу оқшаулағыш пленканы қою қажет. Пленканың шеттерін қабырғаға, кем дегенде 20 мм-ге қою қажет және еденді монтаждағаннан кейін плитустың көмегімен жабу қажет.

Пленкаға қалыңдығы 2 жапсырма салынады ... Көбіктенген полиэтиленнен немесе тығыннан 3 мм. Тығын төсенішінің тығыздығы 30 кг / м3 кем болмауы тиіс. Төсем паркет тақтайларын төсеу бағытына перпендикуляр салынады.

Осыған байланысты, паркетті тақта монтаждалады бетінде "құбылмалы" төсімімен сатып алу үшін олардың қосындылары жоқ пайдалану қажеттігі бұрдалады шегелер, шеге немесе желім.

4. Монтаждау алдында

Біз қораттарды ашып, еденді монтаждау жоспарланып отырған тәртіпте тақталарды орналастырамыз. Паркет тақталарын тікелей салар алдында ашу керек, ал оларды монтаждау кезінде үзіліссіз орындалуы керек.

Әрбір бумадан 8 планка бар, оның 4-үйі сол жақты құлып қосумен, ал 4 - оң жақты. Монтаждау ыңғайлы болу үшін, әрбір тақтаның артқы жағында (Left — сол жақ құлып қосқышы бар тақтайларда және оң жақ құлып қосқышы бар тақтайларда Right) жазу жазылады. Осылайша, еденнің барына эстетикалық суретін таңдап, әртүрлі қораттан жасалған тақталарды араластыруға болады.

Ағаш-бұл табиғи материал және селекцияға байланысты: бұтақтар, батпақтар, радиалды және тангенциалды тіліктер, түсі бойынша ауытқулар болуы мүмкін. Сіздің назарыңызды сатып алған өнім сату пунктінде ұсынылған үлгілерден суреттің табиғи қасиеттерінің шоғырлануымен ерекшеленуі мүмкін. Монтаж орындауы тиіс үй-жайға болашақ еден түрінің суретін жоспарлау ұсынылады.

Паркет тақтайларын монтаждау кезінде шеткі қатар тақтайлар мен үй-жай қабырғалары мен интерьердің барлық статикалық элементтері арасында ені 15 мм болатын өтемізді (дилатациялық) саңылауды қарастыру қажет: табалдырықтар, жылыту құбырлары, сатылар, бағаналар, каминдер және т. б.

Паркет тақтасын компенсациялық (дилерлік) саңылауды орнатпай салуға болатын үй - жайдың ең үлкен ұзындығы 10 м, ең үлкен ені-8 м болуы тиіс.

Паркет тақтасын өлшемдері бойынша жоғарыда көрсетілген параметрлерден асатын үй-жайда монтаждау кезінде міндетті түрде компенсациялық (дилатациялық) саңылауды қарастыру қажет, ол қосқыш профилінің немесе сұйық тығынның көмегімен жабылуы тиіс.

5. Паркет тақтасын монтаждау

Паркет тақтасының бетіндегі элементтерде және оның құлып қосылыстарында ақаулардың болмауын тексеріңіз. Егер ақаулар табылған жағдайда, дереу монтаждау жұмыстарын тоқтату және ақаулар туралы паркет тақтасы сатып алынған сауда кәсіпорнының өкіліне хабарлау қажет.

Паркет тақтасының бірінші қатарын монтаждауды үй-жайдың ұзын қабырғасынан бастап, қысқа қабырғаның бойымен "жыланша" тақтасын бүктеу қажет. Егер үй-жайдың шаршы нысаны болса, онда паркет тақтасын паркет тақтайларының құлыптық қосылыстарының бұрыштарын терезе бағытында бағдарлай отырып, монтаждау қажет.

➢ Қабырғадан еденді пайдалану басталғанға дейін шепіністі қамтамасыз ететін (15 мм) сына терізді Элементтерді орнату қажет. Паркет тақталарын бір-бірімен бүйірлік және бойлық құлыптық қосындылардың көмегімен жалғай отырып, бірінші қатарды монтаждауды орындау.

Екі тақтайшаны 90° градус бұрышымен бүйірлік және бойлық құлыпты қосындылардың көмегімен қосамыз. (сур. 6, 7 Нұсқаулықтар). Содан кейін қатарды қарама-қарсы қабырғаның соңына дейін "жыланша" түрінде салыңыз.

Кескіш қабырғаға параллель жасалуы үшін бірінші тақтаны кесіп тастадық, біз бірінші қатардағы соңғы тақтамен солай істейміз. 15 мм бос орын қалдырыңыз. Екі шыршықты да кеспестен бұрын, тақталардың бірінші және соңғы шіптер мөлшерін анықтау үшін көнейтілуі ұсынылады. (сур. 10 Нұсқаулықтар).

Егер бірінші қатардың соңғы планкасы орналастырылмаса, онда оны кесу қабырғаға параллель орындалатындай етіп кесу қажет. 15 мм саңылауды қалдырыңыз.

Бірінші қатарды монтаждағаннан кейін паркет тақталарының екінші қатарын монтаждауды бастаңыз. Паркеттік тақтайлардың екінші және одан кейінгі қатары инновациялық бүйірлік қосылыстың арқасында жекелеген паркеттік тақтайларды қосу арқылы төселеді. Алдымен паркет тақтайшалары ұзына бойы жалғау арқылы өзара жалғанады. Екінші қатардағы бірінші паркет тақтасы бірінші қатардың тақтасымен бұрышпен бойлық құлыпты қосылымға енгізгеннен кейін оны бекіту жолымен жалғанады және бірінші қатардың екінші тақтасымен бүйірлік құлыппен төмен қозғалыспен жабылады. (сур. 9, 11 Нұсқаулықтар).

Алғашқы 3 ... 5 қатарды салғаннан кейін, қабырғаға параллель сызық жүргізу арқылы бұрын салынған планкаларды белгілейміз. (сур. 12 Нұсқаулықтар). Содан кейін сызық бойынша жиналған паркет тақтасын қабырғаға жылжытуға мүмкіндік бермейтін шеткі бұрыштық фрагменттерді кесу орындалады. Еденнің бұрыштық фрагменттері түріндегі кесілген элементтер-паркет тақтасы салынатын үй-жайдың қарама-қарсы бөлігінде монтажды аяқтау үшін одан әрі пайдалануға болатындай етіп бөлшектеледі. Осыдан кейін төселген паркет тақтасының барлық массиві қабырғаға жылжиды және 15 мм саңылау көзделеді. (сур. 13, 14 Нұсқаулықтар).

Соңғы тұтынушы мен орналастырушы монтаж басталғанға дейін паркеттік тақтаға міндетті түрде тексеру жүргізу қажет жауапты тұлға болып табылады.

Өндіруші Компания жауапкершілік көтермейді және сапасы бойынша кінәраттарды қабылдамайды, сондай-ақ, егер паркет тақтасын монтаждау анық ақаулары бар болса, монтаждау немесе демонтаждау құнымен ғана шектелмей, ешқандай шығындарды өтемейді.

6. Монтаждаудан кейін

- Жиһаздың мобильді және стационарлық элементтерін арнайы киіз астарымен жапсыру қажет.
- Кеңселік креслолардың немесе басқа жиһаздардың доңғалақтарының астына арнайы қорғаныш кілемшені төсеу керек.

➢ Паркет тақтасының еденінің беткі жағына едәуір механикалық күш салуға (мысалы, ауыр заттарды немесе жиһазды еденге сүйреп апаруға, өкшеде аяқ киімге жүруге) ТЫЙЫМ САЛЫНАДЫ.

➢ Едендері паркет тақтасынан жасалған үй-жайда пайдаланылатын мүгедектер арбаларының деңгелектері жұмсақ материалдардан жасалуы тиіс.

➢ Паркет тақтасынан еденді жинау ылғалды, жақсы Сығылған ылғалды шүберекпен, микроталшық құрылыммен немесе сабымен орындалады.

➢ Еденді тазалау үшін абразивті материалдарды пайдалануға тыйым салынады.

"Резалт Украина" ЖШҚ еден жабынын сәйкес емес негізге немесе төсемге салуға байланысты немесе салдарынан болған паркет тақтасының көз келген зақымдануы үшін, сондай-ақ монтаждау жүргізілген үй-жайда климаттық және температуралық жағдайларды сақтамауы үшін жауапты емес.

7. Құрал-саймандар:

- - Ылғал өлшегіш.
- - Металл деңгейі (ереже) ұзындығы 2 м кем емес.
- - Саңылауларды өлшеуге арналған металл қуыс жиынтығы.
- - Металл қапсырма-сауыт.
- - Балға.
- - Өндіруші блок және шектеулі клиникалы элементтер.
- - Рулет.
- - Қарындаш.
- - Ағашпен қол ара немесе ағашпен қол ара жиынтығы бар электр лобзик.