



Біздің ламинат еден жабынын таңдағаныңыз үшін алғыс айтамыз. Дұрыс құрастырған кезде сіздің жаңа еденіңіз күтімде оңай болып, көп жылдар ішінде өзінің тамаша сыртқы түрін сақтайды.

Өтінеміз, төсеуді бастар алдында барлық нұсқаулықтарды мұқият оқып шығыңыз. Бұрыс төсеу кепілдік міндеттемелерден бас тартуға әкеп соғуы мүмкін.

МАҢЫЗДЫ

Негізі ағаш болып табылатын барлық бұйымдар, тіпті ылғалға жоғары төзімділікті қамтамасыз ету үшін өзіренгендердің өзі, ылғал тартқыш болып табылады (олар қоршаған ортаның ылғалдылығына әрекеттеседі), нәтижесінде кеңейеді немесе қысылатын болады. Еденді төсеу алдында еден астындағы барлық ылғал көзін жою керек. Негіз толығымен құрғақ болуға тиіс. Әр тақтайды өңдірістік ақау мәніне тексеру қажет. Кез келген ықтимал ақау туралы еден жабынын төсеуге ДЕЙІН қаражатты дереу өтеу немесе ауыстыру үшін дүкенге хабарлау қажет.

I. ДАЙЫНДЫҚ ЖӘНЕ ЖАЛПЫ ҰСЫНЫМДАР

ҚҰРАЛ-САЙМАНДАР: ламинатқа арналған төсеніш, ламинатқа арналған ара, сыналар, резеңке балға, сызғыш, қарындаш, өлшеуіш, әмбебап пышақ.

- Төсеу алдында материалды көзге көрінетін ақауларды немесе бүлінуді, соның ішінде түсі немесе жалпы дәрежесіндегі елеулі айырмашылықтарын анықтау үшін табиғи жарыққа қарап шығыңыз.
- Тақтайшалардың шетін тік сызықтылығына тексеріңіз. Төсеуден кейін бет ақаулары бойынша кінәраттар қабылданбайды.
- Ең үздік эстетикалық нәтижеге көп жеткізу үшін төсеу кезінде 3-4 қораптағы тақтайшаларды араластырыңыз.
- Негіз немесе негіздің тегімі осы нұсқаулықтың шарттарына сәйкес келетін тексеріңіз.
- Еден төсемі жеткілікті ұқыпты ұстамаудың нәтижесінде бүлінуі мүмкін. Қатырма қағаздан жасалған қораптарды тасымалдау және орнын ауыстырған кезде абай болыңыз.
- Қатырма қағаздан жасалған қораптарды дөңбек беттерінде сақтамаңыз және орнын ауыстырмаңыз.
- Төсеу алдында үй-жайдың ауданын өлшеп тең және үй-жайдың нысанына байланысты қосымша еден төсемінің 15% көрсіндіге жоспарлаңыз.
- Ламинат еден жабынын орнату жоспарланатын орта еден төсемдерін сәтті орнату және үздіксіз пайдалану үшін аса маңызды болып табылады.
- Еден төсемі тек үй-жайлардың ішінде төсеуге ғана арналған. Үй-жайлар өңірлік климаттық және конструктивтік талаптарға сәйкес келуге тиіс.
- Төсеуді бастар алдында ламинатты жабық қаптамада болып температурасында кемінде 48 сағат ұстаңыз.
- Үй-жайда орнатуға дейін және орнатқан кезде 20-25°C тұрақты температура және 40 – 65% салыстырмалы ылғалдылық сақтауға тиіс.
- Төсеуден кейін еденді пайдалану үшін ұсынылатын үй-жай температурасы 18-30°C, салыстырмалы ылғалдылығы 40 – 65%.
- Ауданы 100 м2 және/немесе ұзындығы 10 м асатын үй-жайлар үшін еден секциялары арасында кемінде 10 мм технологиялық саңылауды көздеу қажет.

II. НЕГІЗДЕРГЕ ҚОЙЫЛАТЫН ТАЛАПТАР

- Ламинат еден жабынын беті қатты негіздердің немесе еден төсемдерінің көпшілігіне төсеуге болады, бұл ретте еден беті таза, тегіс, құрғақ, берік бекітілген, құрылымдық беріктікке ие және негіздің 3 м көлдір-бұдырлығының 5 мм биіктігінің ең үлкен айырмасына дейін тегістелген болуы шарт.
- Негіздің кез келген бағытта негіздің 2 м 25 мм астам еңсі болмауға тиіс.
- Ойықтар, терең жырашықтар, деформациялық жіктер және негіздің басқа ақаулары тегістеліп немесе тегістейтін құраммен толтырылуға тиіс.
- Негізге артық ылғал, сіпті, батпақ сыр, лак, балауыз, май, еріткіштер, кез келген бөтен заттар мен ластанулар болмауға тиіс.

АҒАШ НЕПЗДЕР

- Егер ламинат еден жабыны бар ағаш еден үстінен төсеу үшін арналса, кез келген бекітілмеген тақтайларды бекітіп, төсеуге дейін сықырын жою ұсынылады.
- Ағаш негіздің ылғалдылығы 12% аспауға тиіс.
- Сықырлауды жою үшін проблемалық учаскелерді әр 15 см шегемен немесе бұрамашегелермен бекітіңіз.
- Астыңғы қабаттардың және жергілікті үй-жайлардың ағаш негіздері астынан көтерілетін ылғалдан сенімді қорғалған болуға тиіс. Ағаш негіз астындағы беті күрғақ болуға тиіс.
- Ағаш еден астында еден асты бар болған кезде оның желдетілуін қамтамасыз ету қажет.
- Біз ламинат еден жабынын қолда бар еден тақтайларының бағытына көлденең төсеуді ұсынамыз.
- Ағаш негіздегі қалған басқа негіздер – шере, ОСБ, ДСП және т.б. құрылымдық берік және өңдірушінің ұсынымдарына сәйкес орнатылған болуға тиіс.

БЕТОН НЕПЗДЕР

- Еден беті кемінде 60 күн ішінде толық қатайған, үнемі құрғақ, таза және құрамында шаң, балауыз, еріткіштер, бояулар, майлаулар, майлар және ескі желімнің қалдықтары болмауға тиіс.
- Бетон негіз бен еден арасында ылғалдан бөгет ретінде қалыңдығы 0,15 мм будан оқшаулайтын үлдірді пайдалануды ұсынамыз.

ЛАМИНАТ ЕДЕН ЖАБЫНЫН МЫНАҒАН ТӨСЕМЕҢІЗ:

- Кілем төсемдерінің кез келген түрі.
- Жұмсақ винил едендер.
- Қалқыма немесе өрjän төселген кез келген түрдегі едендік төсемдер.
- Тікелей бетонға төселген паркет, ағаш немесе шере едендер.

ЖЫЛЫ ЕДЕН ЖҮЙЕЛЕРІ:

Ламинат құрылымына теріс әсер етуі мүмкін температураның күрт өзгеруіне байланысты, ламинат еден жабынын электр жылы еденнің кез келген жүйесіне орнатпаған жөн. Осындай орнатуға өндірушінің кепілдігі тарапмайды.

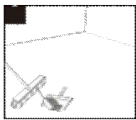
Төменде суды пайдаланатын жылы еден жүйелеріне арналған нұсқаулықтар берілген. Ең жоғары жұмыс температурасы ешқашан 27°C аспауға тиіс.

- Қатты ысып кетуін болдырмау үшін еденге кіріктірілген температура датчигін пайдалану ұсынылады.
- Сумен жылылатын қараптым едендерге төселген кезде жылуды орнатуға дейін, орнатқан кезде 48 сағатқа және орнатқаннан кейін 24 сағатқа сөндіріңіз.
- Жаңадан құрылған жылы еден жүйесіне орнатар алдында, цемент жабыннан қалдық ылғалды кетіру үшін жүйені ең жоғары қатта пайдаланыңыз.
- Төсеуге дейін және төсеу кезінде үй-жайдағы температураңыз 18-24°C болуға, ал салыстырмалы ылғалдылық 40-65% шекте болуға тиіс.
- Төсеуді аяқтағаннан кейін жылыту жүйесін қоршаған орта температурасында қосып, қалыпты жұмыс жағдайларына жеткенше, бірте-бірте әр 12 сағат сайын 5 ° C қадаммен ұлғайтқан жөн.
- Қосымша нұсқауларды алу үшін сумен жылыту жүйесі өндірушісінің ұсынымдарын қараңыз.

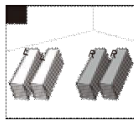
Кеңес: Сіздің сумен жылыту жүйеңіздің нәтижелерін оңтайландыру үшін үздік режим – жайлы температурада «Қосылу», жайлы температура 4 ° C төмен болған кезде «Сөндіру» болуға тиіс. «Сөндіру» температурасы өте маңызды, өйткені ол бөлменіңдегі температураға өте қатты түсуіне мүмкіндік бермейді, бұл сізге қажет болған кезде жайлы деңгейге дейін жылдамдық жылытуға болатынын білдіреді.

III. ТӨСЕУ

- Үй-жайды қоқыс пен шаңнан мұқият тазарту керек.
- Қалқыма төсеу кезінде ордақым тақтайшалар мен қабырғалар, бағаналар, баспадақтар, қатты бекітілген құрылымдар және т.б. арасында 10 мм технологиялық саңылауды қалдырып отыру қажет. Осы саңылаулар еденді төсегеннен кейін сәнді еденкемермен немесе молдингермен жасырылатын болады.
- Ауыр жиһазды орнатқан кезде ең жақсы нәтижеге көп жеткізу үшін, алдымен жиһазды орнатып, сосын жиһаз айналасында 10 мм технологиялық саңылауды қалдыра отырып, еденді орнатыңыз.
- Ауыр жиһазды еденді төсегеннен кейін орнатқан кезде ауыр жиһаздың көп бөлігі немесе барлық салмағы қабырғалық бекіткіштермен сүйемденгенге тиіс.
- Егер сіз ауыр жиһазды еден негізіне бұрандалы аяқтармен немесе бекіткіштің басқа түрімен бекітсеңіз, диаметрі бұрамалы аяқтардан немесе бекіткіштің басқа түрінен 20 мм үлкен тесіктерді бұрап тесіңіз.
- Мүмкіндігінше, тақтайшалардың жапсары тақтайшалар төселетін бар төсемнің жіктеріне сәйкес келмейтіндей етіп жоспарлаңыз.



• Төсеуге арналған негіз тегіс, құрғақ, шаң мен қоқыссыз болуға тиіс. Желімнің, ескі ыңғайлықтардың және т.б. қалдықтары кетіріліп, дұрыс төсеуді қамтамасыз ету үшін еден таза болуға тиіс.



Назар аударыңыз: Әр тақтайшаның кері жағындағы «L» немесе «R» әріптері төсемнің көлденеңін дұрыс түсірудің екі әртүрлі түрін көрсетеді. Әр қорапта L және R тақтайшалардың бірдей саны бар. Әтінеміз, таңбаламаға назар аударыңыз және әрдайым оларды жұбымен бірге орнатыңыз. Төменде берілген нұсқаулықтарда L түрдегі тақтайшалар ашық түспен, R түрдегі тақтайшалар қара түспен берілген. Төсеуге арналған негіз тегіс, құрғақ, шаң мен қоқыссыз болуға тиіс. Желімнің, ескі ыңғайлықтардың және т.б. қалдықтары кетіріліп, дұрыс төсеуді қамтамасыз ету үшін еден таза болуға тиіс. Төсеуді жеңілдету үшін тақтайшаларды L және R түрі бойынша алдын ала топтаңыз.

ҚҰЛЫПТЫ ҚОСЫЛЫСТЫ ҚҰРАСТЫРУ

Қысқа жағын перпендикуляр тақтайшаға тығыз орналастырыңыз. Оны қатар тақтайшаның ұзын жағына қарай 45° бұрышпен кіргізіңіз. Бір қимылмен салыңыз. Берік жалғануын қамтамасыз ету үшін сарт етіп бекітілгеннен кейін тақтайшалардың шеті бойынша сөл тарсылдатыңыз. Егер екі тақтайша да бір биіктікте болмаса немесе тығыз сарт етіп бекітілмесе, қосылысты бөлшектеп, құлыпта мүмкін кедергілер – кренилдер, қоржы және т.б. барын тексеріңіз. Тақтайшаларды төсеу тәртібіне кері тәртіппен көтеріңіз.

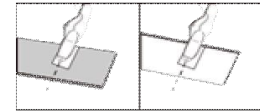
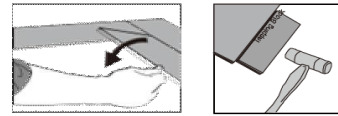
НАЗАР АУДАРЫҢЫЗ

ЕГЕР ТАҚТАЙШАЛАР ТОЛЫҚ ТЕПІСТЕМЕГЕН БОЛСА, ҚОСЫЛЫСТАРДЫ ЖЕДЕЛДЕТУ ОЛАРДЫ БҮЛДІРУГЕ ӨКЕП СОҒУЫ МҮМКІН.

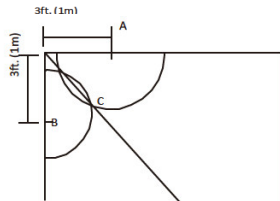
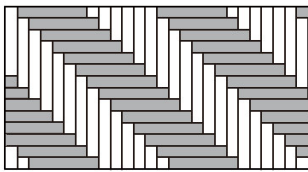
КЕСУ

- Дұрыс тақтайшаны таңдағаныңызды тексеріңіз (төмендегі суретті қараңыз).
- Егер жұқа арамен кессеңіз, тақтайшаның сәнді беті төмен қаратылуға тиіс. Егер сіз қол араны пайдалансаңыз,
- тақтайшаның сәнді беті жоғары қаратылуға тиіс.

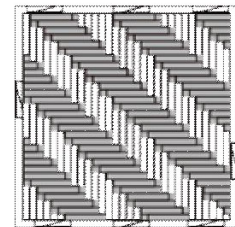
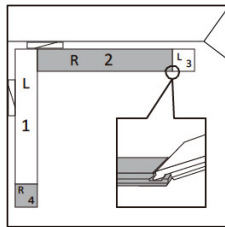
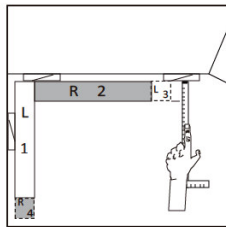
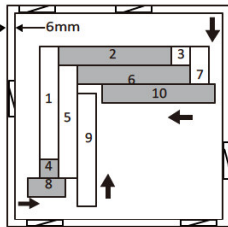
- **МАҢЫЗДЫ:** Шаңнан қорғау үшін беттерде немесе респираторды пайдаланған жөн.



1 ӘДІС – ДИАГОНАЛДЫ ТӨСЕУ

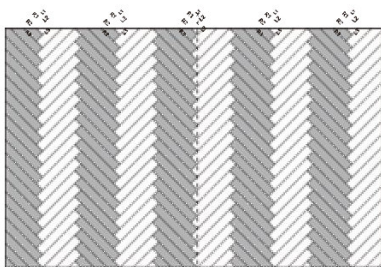


- Қарындашты, бағыттаушыны және сызғышты пайдаланыңыз, суретке сәйкес диагональді құру үшін 45° сызықты белгілеңіз. 10 мм технологиялық саңылауды жасау үшін қабырға периметрі бойынша сыналарды орнатыңыз.

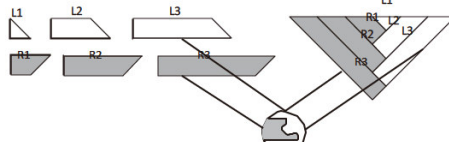


- Төсеуді үй-жайға кіретін жерге қарама-қарсы сол бұрыштан бастаңыз. Кертіп бар жағын қабырғаға қаратып, алдымен L түрдегі тақтайшаны 1-ші пайдаланыңыз. Соның R түрдегі 2-ші тақтайшаны алып, оны біріншіге перпендикуляр салыңыз. L түрдегі 3-ші тақтайшаны және R түрдегі 4-ші тақтайшаны және қысқа жағымен қабырғаға қарай қаратылған көз көлден басқа тақтайшаны төсеу үшін қажетті ұзындығын өлшеп, суретке сәйкес кесіңіз. Тақтайшаның дұрыс жағын кесіп отырғаныңызды тексеріңіз.
- Төсеуді суретке сәйкес жалғастырыңыз.
- Осы суреттегі төсеудің ретіліп мысал болып табылады. Ол үй-жайдың геометриясына байланысты өзгеруі мүмкін, бірақ барлық жағдайда да төсеуді қабырғаның жанындағы тақтайшалардан бастаған маңызды.

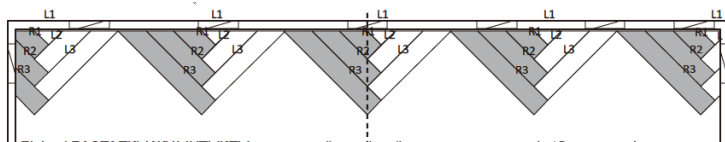
2 ӘДІС «ШЫРША» ТӨСЕУ



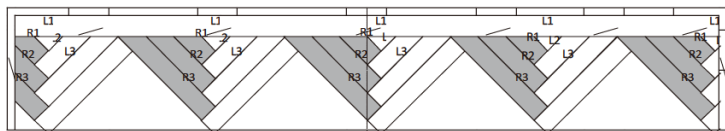
БАСТАПҚЫ ЖИЫНТЫҚ



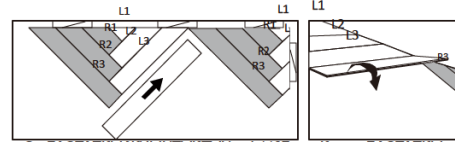
- Буманың ішінен табылатын қалыпты пайдаланыңыз және бес тақтайшадан тұратын БАСТАПҚЫ ЖИЫНТЫҚТЫ кесіңіз (L1, L2, L3, R1, R2). Бұл үшін L және R түрдегі бес толық тақтайшаларды пайдалану қажет. Бір БАСТАПҚЫ ЖИЫНТЫҚ шегінде бес толық тақтайшадан қалған бөлшектерді пайдалану мүмкін емес.



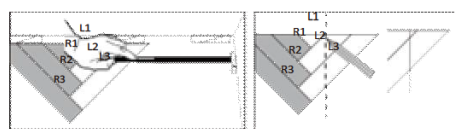
- Бірінші БАСТАПҚЫ ЖИЫНТЫҚТЫ суретке сәйкес үй-жайдың ортасына төсеңіз (Орталық өсі тақтайшалардың бұрыштары арқылы өтуге тиіс). Қабырға мен тақтайшалар арасындағы 10 мм технологиялық саңылауды сақтауды ұмытпаңыз.



- Екі жағынан қабырғаларға жақындаған кезде, қабырға мен жақын жатқан БАСТАПҚЫ ЖИЫНТЫҚ арасындағы қашықтықты өлшеңіз. Жаңа БАСТАПҚЫ ЖИЫНТЫҚТЫ құрастырыңыз, өлшенген қашықтықты белгілеңіз, тақтайшаларды кесіңіз (бұл үшін БАСТАПҚЫ ЖИЫНТЫҚ бөлшектенеді) және оларды орнатыңыз.

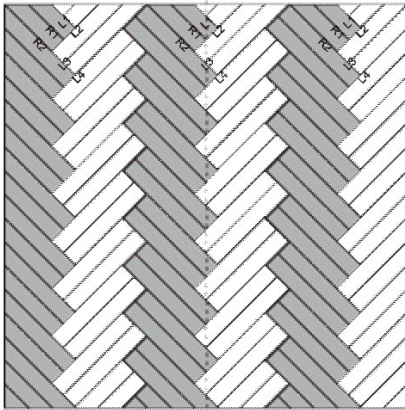


- Әр БАСТАПҚЫ ЖИЫНТЫҚТЫҢ ені 1137 мм. Қанша БАСТАПҚЫ ЖИЫНТЫҚТАРДЫҢ қажет болатынын есептеңіз және оларды үй-жайдың барлық ені бойынша төсеңіз. Төсеудің ыңғайлылығы үшін көрші БАСТАПҚЫ ЖИЫНТЫҚТАРДЫ бір толық тақтайшамен қосыңыз.

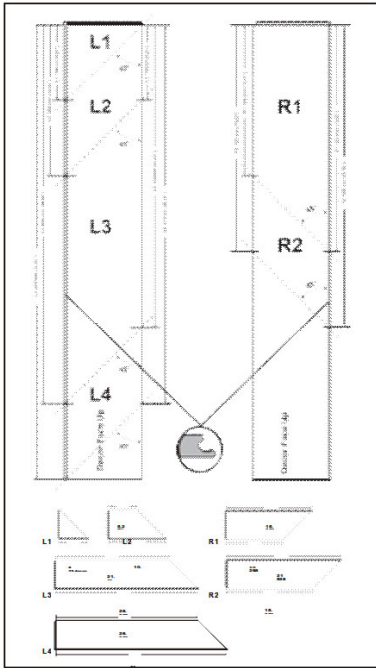


- Төсеуді түсіндірілген тәсілмен барлық үй-жай бойынша жалғастырыңыз.

3 ӘДІС – «ҚОСАРЛЫ ШЫРША» ТӨСЕУ



БАСТАПҚЫ ЖИЫНТЫҚ

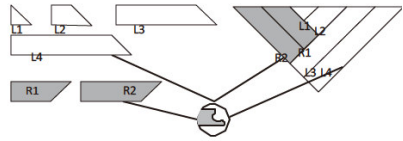


НАЗАР АУДАРЫҢЫЗ!

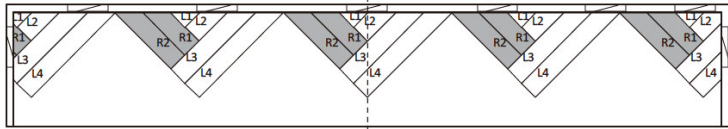
Қосарлы шырша тәсілімен төсеу үшін БАСТАПҚЫ ЖИЫНТЫҚ өлшемдері жиынтықтағы қағыптан өзгеше болады. Тиісті бастапқы жиынтықты құру үшін кестедегі өлшемдерді пайдаланыңыз.

Plank	СороНапаза	СороНавдла
L1	134mm(5.27")	0mm(0")
L2	268mm(10.55")	134mm(5.27")
R1	402mm(15.83")	268mm(10.55")
R2	536mm(21.10")	402mm(15.83")
L3	670mm(26.38")	536mm(21.10")
L4	804mm(31.65")	670mm(26.38")

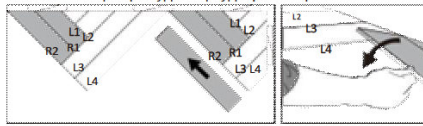
ONE STARTING SET:



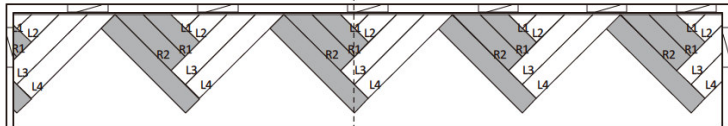
- БАСТАПҚЫ ЖИЫНТЫҚТЫ кесу үшін L және R түрдегі алты толық тақтайшаларды ((L1, L2, L3, L4, R1, R2) пайдалану қажет. Бір БАСТАПҚЫ ЖИЫНТЫҚ ішінде алты толық тақтайшадан қалған бөлшектерді пайдалану мүмкін емес.



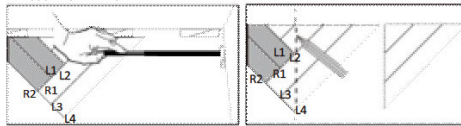
- Бірінші БАСТАПҚЫ ЖИЫНТЫҚТЫ суретке сәйкес үй-жайдың ортасына төсеңіз (Орталық есі тақтайшалардың бұрыштары арқылы өлуге тиіс). Қабырға мен тақтайшалар арасындағы 10 мм технологиялық саңылауды сақтауды ұмытпаңыз.



- Өр БАСТАПҚЫ ЖИЫНТЫҚТЫң ені 1137 мм. Қанша БАСТАПҚЫ ЖИЫНТЫҚТАРДЫҢ қажет болатынын есептеңіз және оларды үй-жайдың барлық ені бойынша төсеңіз. Төсеудің ыңғайлылығы үшін көрші БАСТАПҚЫ ЖИЫНТЫҚТАРДЫ бір толық тақтайшамен қосыңыз.

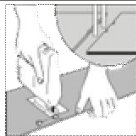


- Екі жағынан қабырғаларға жақындаған кезде, қабырға мен жақын жатқан БАСТАПҚЫ ЖИЫНТЫҚ арасындағы қашықтықты өлшеңіз. Жаңа БАСТАПҚЫ ЖИЫНТЫҚТЫ құрастырыңыз, өлшенген қашықтықты белгілеңіз, тақтайшаларды кесіңіз (бұл үшін БАСТАПҚЫ ЖИЫНТЫҚ бөлшектенеді) және оларды орнатыңыз.



- Төсеуді түсіндірілген тәсілмен барлық үй-жай бойынша жалғастырыңыз.

МАҢЫЗДЫ: Біз қысқа жағы бойынша құлыпты желімдеу үшін беріктігі жоғары суға төзімді желімді пайдалануды ұсынамыз. Бетіне шыққан желімнің артығын дереу кетіру керек.



ҚҰБЫРЛАРҒА АРНАЛҒАН ТЕСІКТЕР

Құбырдың диаметрін өлшеңіз және 20 мм үлкенірек тесікті бұрап тесіңіз. Кесіңіз және суретке сәйкес орнатыңыз.

БӨЛШЕКТЕУ

Тақтайшаларды төсеу тәртібіне кері тәртіппен бір-бірден көтеріңіз.

IV. ТӨСЕУДІ АЯҚТАҒАННАН KEЙІН

- Тақтайшаға шағын шақтаманы қалдыра отырып, еденкемерлерді және басқа да сәнді элементтерді орнатыңыз.
- Еденкемерлерді еденге емес, қабырғаның бетіне бекітіңіз.
- Есік орындарында және тақтайшалар басқа еден жабынымен шектес болатын басқа жерлерде ашық шетін қорғау үшін табалдырықтар, молдингтер және т.б. пайдаланылады. Оларды орнатқан кезде тақтайшаларды қатты қысуға болмайды. Өрдайым тақтайшалар мен іргелес бет арасында 10 мм технологиялық саңылауды қалдырып отырыңыз.

V. КҮТІМ

- Ұдайы сыпырып немесе шақсорғышпен тазалап отырыңыз.
- Қажет болған кезде еденді микрофибрадан жасалған сулы сулықпен және ламинатқа арналған тазартқышпен сүртуге болады. Тым көп суды пайдаланудан аулақ болыңыз.
- Үйіңізге кіретін батпақтың көлемін азайту үшін кіреберіс кілемшені төсеңіз. Латексті немесе резеңке негізді төсеніштерді пайдаланбаған жөн,
- ейткені осы негіздер түстің тұрақты өзгеруін тудыруы мүмкін.