

ИНСТРУКЦИЯ ПО УКЛАДКЕ ВИНИЛОВОГО НАПОЛЬНОГО ПОКРЫТИЯ НА ЖЕСТКОМ ОСНОВАНИИ «RIGID VINYL PLANK»

ОБЩИЕ СВЕДЕНИЯ

- Для того, чтобы правильно уложить полы следует строго соблюдать все инструкции и рекомендации. Неправильная укладка приведет к аннулированию гарантии!
- Транспортировку покрытия следует выполнять осторожно, уложив его на плоскую поверхность. Планки должны храниться в горизонтальном положении в своей упаковке аккуратными стопками, не более 5 коробок в высоту.
- Условия, в которых будет производиться укладка напольного покрытия, имеют решающее значение для успешного выполнения работ и дальнейшей эксплуатации вашего напольного покрытия. Напольное покрытие подходит только для укладки внутри помещений.
- Температура воздуха в помещении, где будет производиться укладка напольного покрытия должна регулироваться в диапазоне от 13°C до 29°C, при этом среднее значение должно составлять 21,1°C.
- Избегайте длительного воздействия прямых солнечных лучей. Постоянное воздействие прямых солнечных лучей может привести к выцветанию напольного покрытия. Используйте занавески или жалюзи, чтобы свести к минимуму попадание прямых солнечных лучей в часы пиковой нагрузки. Нагревание поверхности под воздействием прямых солнечных лучей может привести к тепловому расширению и выцветанию поверхности пола под воздействием УФ-лучей.
- Укладку напольного покрытия необходимо начинать после завершения других видов работ, при выполнении которых возможно повреждение пола. (Если на поверхности напольного покрытия предусмотрена установка шкафов, то напольное покрытие в местах установки шкафов должно быть полностью приклеено к основанию, включая дополнительно 6,35 мм за пределами шкафа).
- Чтобы неравномерность оттенка не была сильно заметна, используйте планки из разных коробок попеременно.
- Внимательно осмотрите напольное покрытие на наличие дефектов или повреждений при оптимальном освещении. Не укладывайте напольное покрытие с видимыми дефектами. Претензии в отношении планок, которые были отпилены по размеру и/или установлены приниматься не будут.

- Способ укладки: плавающий (на, выше или ниже поверхности).
- Для помещений площадью более 400 кв. метров и/или длин, превышающих 20 метров, следует использовать расширительные молдинги.
- В большинстве случаев при укладке пола к площади помещения следует добавлять запас на подрезку и на возможный ремонт в будущем в пределах 5-10%.

ИНСТРУМЕНТЫ

Строительный нож	Циркулярная пила или поперечнопильный лобзик
Карандаш	Резиновый молоток
Рулетка	Рейсшина
Распорные клинья	Соединительная тяга
Перчатки	Защитные очки

ЧЕРНОВОЙ ПОЛ

- Правильная подготовка чернового пола перед укладкой напольного покрытия является основой для успешного ремонта. Напольное покрытие SPC можно устанавливать поверх бетона, плитки, дерева и большинства существующих твердых покрытий при условии, что поверхность будет гладкой, сухой и чистой. Неровности и шероховатости чернового пола могут проявиться на новом покрытии, что отразится на эстетике пола и приведет к чрезмерному износу выступающих частей и образованию вмятин в углублениях.
- Заполните все неровности чернового пола глубиной более 1 мм и шириной более 4 мм выравнивающей смесью на основе портландцемента.
- Удалите все следы штукатурки, краски, клея, масла, смазки и т.д. Черновой пол должен быть сухим, чистым и стабильным. Уберите любые текстильные покрытия пола (такие как ковры, иглопробивной войлок и т.д.). Уберите весь строительный мусор (включая гвозди) и пропылесосьте.
- При проведении ремонта или перепланировке следует полностью удалить все остатки клея с поверхности, т.е. очистить 100% площади исходного основания.
- Убедитесь, что отклонение от уровня пола составляет не более 4 мм на 3 м и 2-3 мм на 2 м. При превышении этих пределов необходимо выровнять основание с помощью подходящей шпатлевки или выравнивающей смеси, а также проверить, требуется ли нанесение герметика.
- Данный продукт не следует устанавливать в зонах, подверженных риску затопления, таких как сауны или открытые помещения.
- Существующие напольные покрытия из листового винила не должны иметь сильную амортизацию, и их толщина не должна превышать одного слоя. Мягкая основа и мягкие подложки уменьшают присущую продукту прочность, препятствуя вдавливанию.

Подготовка бетонного чернового пола или стяжки

Требуемые испытания материалов на способность удерживать влагу: проведите испытание материалов на способность удерживать влагу: Скорость пропускания водяного пара не должна превышать 5 LBS и/или относительная влажность на месте должна быть 95% согласно требованиям стандарта ASTM F2170.

Уровень pH бетона должен быть в пределах 8-9.

Необходимо заделать все дефекты поверхности основания с помощью специальной ремонтной смеси, и проверьте, требуется ли грунтовка или герметик. По завершению работ удалите весь строительный мусор и пропылесосьте.

Подготовка деревянного чернового пола

Проверьте черновой пол на заражение насекомыми.

Убедитесь в ровности чернового пола и прибейте отошедшие доски с помощью гвоздей.

Деревянные полы необходимо регулярно проветривать.

Любые древесные и древесно-композитные плиты - фанера, ОСП, и все разновидности древесно-стружечных плит (ДСП) должны классифицироваться в соответствии с требованиями «АРА» (Американская ассоциация производителей фанеры), быть одобрены и предназначены для использования в качестве основания пола. Помимо этого, также необходимо установить дополнительный слой подложки толщиной 6,35 мм, соответствующий требованиям стандарта «АРА».

Подготовка кафельного чернового пола

Проверьте черновой пол на наличие вызванных влагой проблем. Не допускайте попадания мест соединения двух планок параллельно поверх существующих швов старого чернового кафельного пола.

Черновой пол из керамической плитки со швами шириной менее 6 мм выравнивания не требует.

При укладке SPC напольного покрытия на кафельный черновой пол рекомендуется использовать подложку для дополнительной звукоизоляции и устранения дефектов поверхности.

ПОЛЕЗНЫЕ СОВЕТЫ ПО УКЛАДКЕ

- Перед тем как приступить к укладке напольного покрытия следует внимательно осмотреть планки на наличие дефектов или повреждений.

- Укладка SPC напольных покрытий должна производиться «плавающим» способом. Это означает, что между полом и всеми стенами или неподвижными предметами должно быть достаточно пространства, чтобы пол мог двигаться в любом направлении, т.е. планки никоим образом не должны быть прикреплены или прибиты к основанию пола.
- Укладка напольного покрытия — это завершающая операция проекта. На поверхность напольного покрытия нельзя устанавливать очень тяжелую мебель, например кухонные шкафы, камины и т.д., так как это ограничит способность пола к расширению.
- Определение направления укладки напольного покрытия. Рекомендуется укладывать напольное покрытие параллельно основному направлению освещения.
- Для расчета варианта сбалансированной укладки измерьте комнату. Сделав это, вы сможете определить, нужно ли обрезать первый ряд. Первый и последний ряд должны быть не менее 5 см в ширину.
- Если первый ряд не требует подгонки по ширине, уберите все замки со стороны укладки доски к стене.
- Очень важно, чтобы между планками напольного покрытия и стенами оставался зазор в 6,35 мм.
- Следует помнить, что по общему периметру пола, а также вокруг любых вертикальных объектов, также должен оставаться зазор в 6,35 мм.

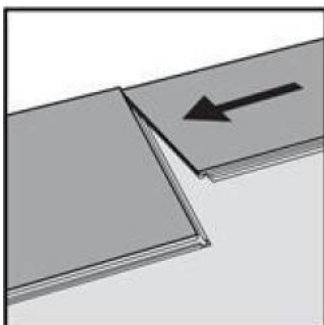
Совет: при укладке напольного покрытия вокруг труб просверлите отверстие, не менее чем на 20 мм больше диаметра трубы.

- Максимальная рекомендуемая площадь укладки составляет 20 x 20 м. В дверных проемах и (или) в помещениях длиной или шириной более 20 м необходимо использовать закладные направляющие.
- Чтобы неравномерность оттенка не была сильно заметна, используйте планки из разных коробок попеременно. Так вам удастся получить более естественный результат.
- Не используйте молоток для соединения планок. Разрезать планки нужно с помощью универсального ножа с выдвижным лезвием, при этом планки должны быть размещены лицевой стороной вверх.
- Перед началом укладки следует тщательно очистить черновой пол.

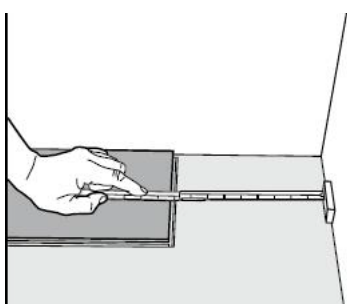
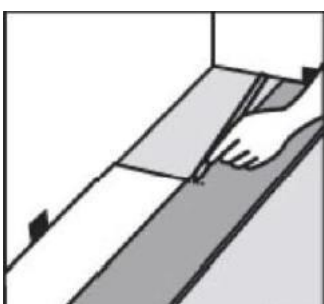
УКЛАДКА



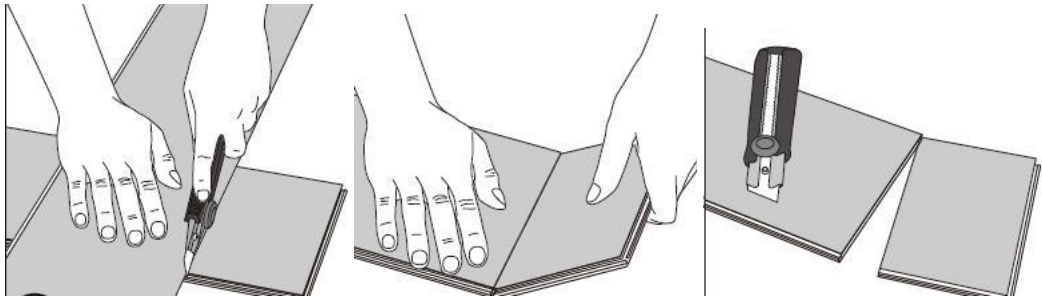
1. Расположите первую планку так, чтобы паз замкового соединения был обращен к вам. Начинайте укладку планок в помещении в направлении слева направо. Используйте клинья между стеной и планкой, чтобы оставить технологический зазор в 6,35 мм и установите первую планку.



2. Установите вторую планку первого ряда, так чтобы ее язычок вошел в паз замкового соединения первой планки. Слегка нажмите, чтобы соединить две планки вместе. Продолжайте укладку планок первого ряда, пока вы не дойдете до стены справа.



В конце первого ряда оставьте технологический зазор в 6,35 мм до стены и замерьте необходимую длину последней планки.



Чтобы разрезать планку, воспользуйтесь обычным универсальным ножом и линейкой. Разместив планку декоративной стороной вверх, с усилием обрежьте, проведя несколько раз на одной оси. Нож не пройдет полностью сквозь планку, а сделает глубокий надрез. Затем вы можете поднять одну половину планки, используя другую руку для прижатия второй половины максимально близко к разрезу. Планка надломится естественным образом.



3. Начните укладку второго ряда с оставшейся части последней планки первого ряда. Если ее длина составляет менее 20 см, разделите новую планку пополам и используйте ее, чтобы начать укладку второго ряда. Расположите первую планку второго ряда рядом с первой планкой первого ряда и установите ее таким образом, чтобы язычок замкового соединения с длинной стороны вошел в паз соседней планки в первом ряду.

Планку следует устанавливать под естественным углом, слегка приподняв ее относительно поверхности чернового пола. Далее расположите под углом короткую сторону следующей планки в ряду и плотно прижмите ее к предыдущей планке.

4. Затем установите планку таким образом, чтобы язычок замкового соединения с длинной стороны находился прямо над кромкой паза соседней планки предыдущего ряда. Двигаясь со стороны торцевого соединения вставьте язычок замкового соединения с длинной стороны планки в паз замкового соединения планки под малым углом, чтобы зафиксировать планки в замок.

Продолжайте укладку планок в ряду, пока вы не дойдете до стены справа.

При необходимости используйте часть планки, отрезанную от предыдущего ряда, в качестве первой планки для укладки следующего ряда. Торцевые соединения каждого соседнего ряда должны располагаться в шахматном порядке на расстоянии не менее 15 см друг от друга.

5. После укладки первых 3 рядов планок следует проверить, например, с помощью нитки, идут ли ряды все еще прямо. Если это не так, возможно, у стартовой стены есть некоторые неровности, которые вызвали кривизну в укладке.

В этом случае, начальный ряд досок необходимо разметить и подрезать, чтобы учесть любые неровности в стене.

6. Продолжайте укладывать оставшиеся ряды аналогичным способом. Всегда следите за тем, чтобы планки были плотно защелкнуты в замковые соединения. В случае обнаружения небольшого зазора поместите отрезанную часть планки напольного покрытия в боковой паз, охватывающий концы двух соседних планок в ряду, после чего постучите молотком по боковой стороне планки.



7. Укладка последнего ряда: поместите планку точно на верхний край последнего уложенного ряда. Поместите другую планку сверху, ориентируя ее язычком в сторону стены и прочертите на поверхности нижней планки линию вдоль края верхней планки. Отрежьте промаркированную планку по размеру и установите на место. Ширина последнего ряда должны быть не менее 5 см.

8. Отверстия для труб: замерьте диаметр трубы и просверлите отверстия на 20 мм больше. Отрежьте, как показано на рисунке, после чего положите планку на пол. Затем, установите планку с выпиленным отверстием для труб на место.

9. Защита открытых краев напольного покрытия обеспечивается за счет установки настенных молдингов и/или переходных планок. Убедитесь в том, что напольное покрытие никоим образом не будет прикреплено к основанию пола.



10. Установка под дверными коробками.

(1) Деревянная дверная коробка.

Положите планку с дверной коробкой, так чтобы лицевая сторона планки была направлена вниз. Обрежьте планку с помощью прямой ножовки и установите ее под дверную коробку лицевой стороной вверх, не забывая оставлять зазор в 12 мм, обеспечивающий свободу движения напольного покрытия.

(2) Металлическая дверная коробка.

Отметьте размеры металлической дверной коробки на планке, не забывая про технологический зазор в 12 мм, который необходимо оставить с каждой стороны. Обрежьте планку в соответствии с отмеченными размерами и установите ее на место.

После завершения укладки проверьте качество пола. Напольное покрытие должно быть прочным, не должен «играть» или издавать необычных звуков, когда по нему проходит человек.

ДОПОЛНИТЕЛЬНЫЕ УКАЗАНИЯ

- Никогда не прикрепляйте плинтусы непосредственно к уложенному полу.
- Для заделывания зазоров между напольным покрытием и плинтусами/профилями никогда не следует использовать перманентные герметики (акриловые или силиконовые). Стыки неподвижных элементов конструкции (дверные коробки, трубы отопления и т.д.) также не следует полностью заделывать с помощью упругого наполнителя.

- Для заполнения расширительных швов следует использовать наполнитель «Filler Twine». Профили, дверные пороги и подобные элементы не следует прикручивать к основанию пола через напольное покрытие.

Процедура замены планок

1. Разметьте верхнюю часть удаляемой планки с помощью карандаша. Настройте циркулярную пилу на необходимую глубину, которая должна быть равна толщине планки и разрежьте планку вдоль ее осевой линии.
2. Аккуратно сделайте радиальные распилы от распила посередине в направлении 4 углов планки, и убедитесь в том, что вы не заденете или иным образом не повредите соседние планки.
3. Для удаления частей повреждённой планки используйте шпатель, который необходимо вставить в прорез, идущий вдоль центральной линии поврежденной планки. Подденьте и отсоедините с помощью шпателя одну часть повреждённой планки.
4. Удалите другую часть планки, также отсоединив ее.
5. Срежьте выступающие части замка по обеим сторонам заменяемой планки, оставив их нетронутыми вдоль коротких сторон.
6. Вернитесь обратно к участку пола, где производится замена планки. Нанесите клей на видимые части замкового соединения с обеих длинных и коротких сторон планки.
7. Вставьте заменяемую планку с короткой стороны защелкнув в замковые соединения уже установленных на полу планок.
8. Вставьте планку в паз замкового соединения с другой короткой стороны, согнув ее.
9. Далее плотно прижмите заменяемую планку к полу.
10. Удалите излишки герметика, проступившие на поверхность планки, с помощью влажной тряпки, после чего протрите поверхность еще раз сухой тряпкой и убедитесь в том, что герметик был полностью удален с поверхности заменяемой планки.
11. Поместите тяжёлый предмет на только что установленную планку и оставьте в таком состоянии на 24 часа.
12. Окончательный результат.