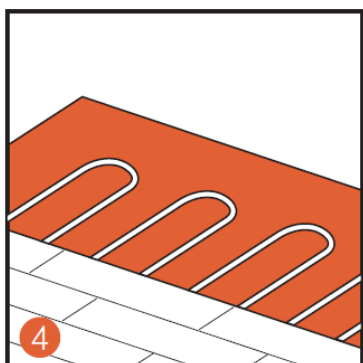
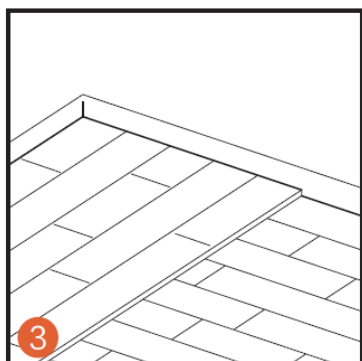
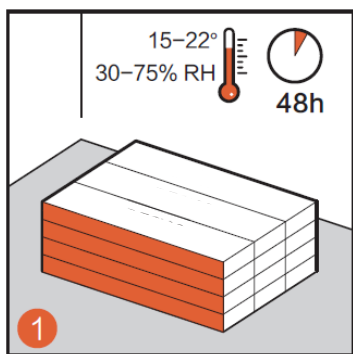




# Laminate Flooring Installation Instructions

## ПОДГОТОВКА



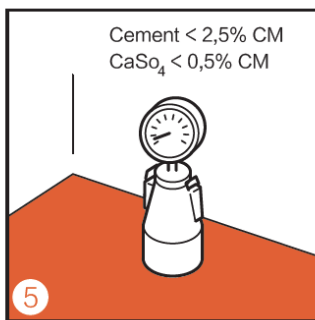
1. Перед укладкой нового напольного покрытия дайте планкам акклиматизироваться в течение 48 часов при нормальной комнатной температуре, в середине той комнаты, где будет уложен пол. Идеальные условия: 15–22°C при относительной влажности 30–75%. Если влажность в помещении ниже 30% или выше 75%, настоятельно рекомендуется оставить упаковки открытыми для акклиматизации в течение одной недели.

2. Первым делом необходимо снять любое открытое для проникновения влаги напольное покрытие (ковер, иглопробивной войлок и т.д.). Влагонепроницаемое напольное покрытие (ПВХ, линолеум, виниловая плитка и т.д.) можно не демонтировать. Всегда используйте подложку.

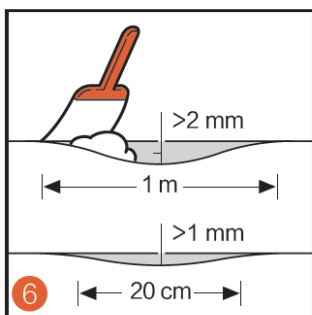
3. Основание. Сначала снимите все имеющиеся напольные покрытия. На полу не должно быть никаких признаков плесени и/или заражения насекомыми. Убедитесь, что пол выровнен. Прибейте все плохо закрепленные детали. Деревянное основание должно быть ровным (т.е. должны отсутствовать неровности более 2 мм на отрезке длиной 1 м). Установите новый пол под углом 90 градусов к существующему настилу. Пространство под деревянным полом должно хорошо проветриваться. Уберите все препятствия и убедитесь в наличии достаточной вентиляции (минимум 4 см<sup>2</sup> (1/2 дюйма) общей площади вентиляционных отверстий на 1 м<sup>2</sup> (40") пола). Содержание влаги в древесине не должно превышать 10%.

4. При наличии системы напольного отопления или охлаждения применяются дополнительные инструкции. Поставщик или установщик системы напольного отопления должен гарантировать, что температура поверхности пола никогда не будет превышать 28°C.

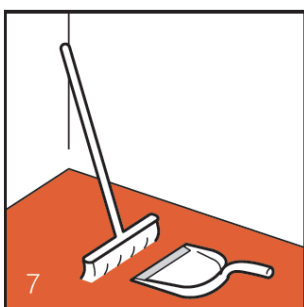
## ПОДГОТОВКА



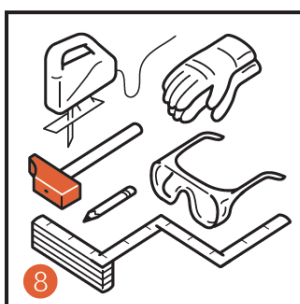
5. Необходимое время высыхания свежего бетонного пола составляет не менее одной недели на 1 см (3/8 дюйма) толщины при общей толщине не более 4 см (1-1/2 дюйма). При общей толщине более 4 см (1-1/2 дюйма) время высыхания необходимо увеличить вдвое. Например, бетонная стяжка толщиной 6 см (2-1/2 дюйма) должна сохнуть не менее восьми недель. Содержание влаги должно быть менее 2,5% для цементной стяжки (по методу CM) и 0,5% для ангидридной стяжки. Фактическое время высыхания зависит от климатических условий и вентиляции в здании, поэтому указанные значения являются ориентировочными.



6. Убедитесь в том, что черновой пол выровнен. Если неровности превышают 2 мм на отрезке длиной 1 метр, их следует устранить. Это относится также к неровностям более 1 мм на отрезке длиной 20 см. Если это условие не может быть выполнено, необходимо выровнять основание пола, отшлифовать неровности и заполнить все углубления.

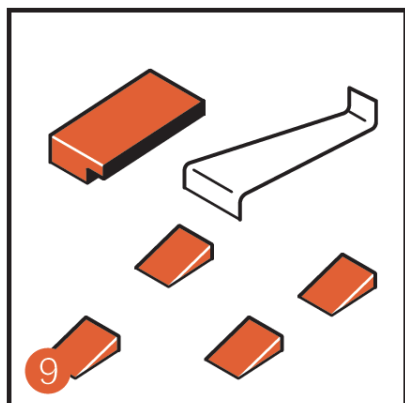


7. Убедитесь, что основание пола является плоским, чистым, устойчивым и сухим.

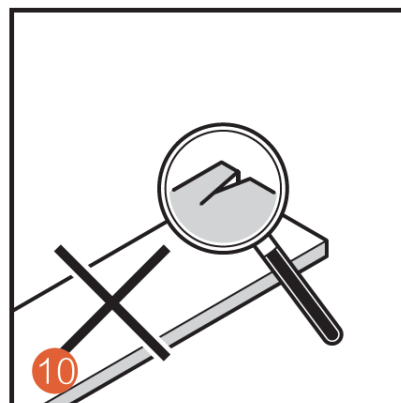


8 Для монтажа ламинированного пола потребуются следующие стандартные инструменты: молоток, пила (лобзик, круговая ручная пила, ножовка или цепная пила), карандаш, рулетка, защитные очки и перчатки.

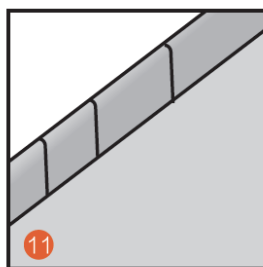
## ПОДГОТОВКА



9. Помимо этого также потребуются следующие монтажные инструменты или аксессуары: подбойник, распорные клинья и блок для постукивания.



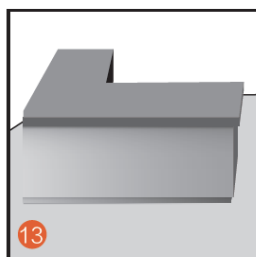
10. Проверьте все панели перед началом и во время укладки. Не используйте панели с дефектами.



11. Проверьте, можно ли снять старый плинтус. Можно оставить плинтус на месте и отделать пол с помощью круглого профиля 1/4 или закрыть установленный плинтус накладным плинтусом.

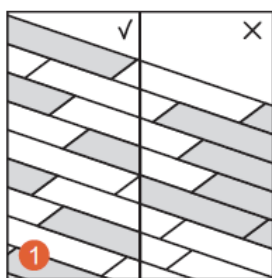


12. Убедитесь в том, что после установки напольного покрытия и подложки двери могут открываться и закрываться.

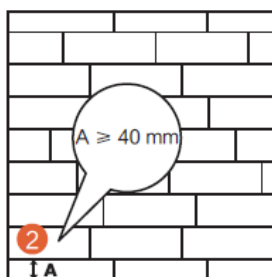


13. Установку кухонного острова на кухнях или других очень тяжелых предметов следует выполнять до укладки ламината, во избежание образования открытых стыков и расхождения панелей. Для этих целей ламинат должен свободно «плавать» вокруг установленных тяжелых предметов.

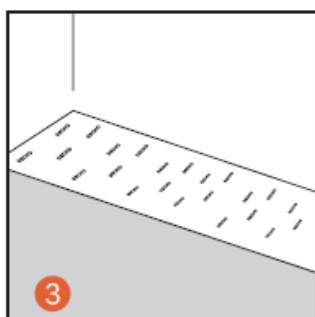
## УКЛАДКА



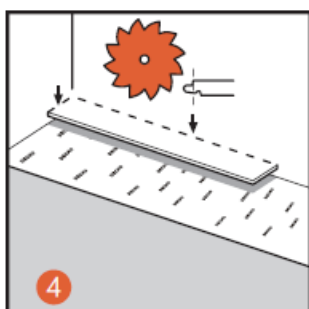
1. При укладке панелей убедитесь в том, что они достаточно перемешаны, чтобы в конечном итоге не получилось слишком много одинаковых, светлых или темных панелей рядом друг с другом. Для наилучшего визуального эффекта рекомендуется укладывать панели в направлении длинной стены, параллельно падению света.



2. Перед началом работ тщательно измерьте длину и ширину помещения, чтобы точно определить способ укладки, который обеспечит гармоничный внешний вид пола. Это особенно важно при использовании плиток с типовым узором. Кроме того, это позволит избежать ситуации, в которой последний ряд может оказаться слишком узким. Если ширина последнего ряда оказывается менее 40 мм, для удобства монтажа рекомендуется обрезать планки первого ряда по длине.

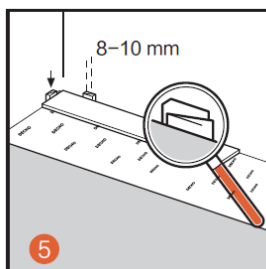


3. Сначала уложите подложку, по ширине, постепенно продвигаясь вперед. Очень важно использовать подложку для сглаживания всех неровностей основания пола. У нас имеются подложки, обладающие гидроизоляционными, изолирующими, звукопоглощающими и выравнивающими свойствами. Ровная поверхность облегчает монтаж панелей ламината и обеспечивает достаточную компенсацию в дальнейшем.

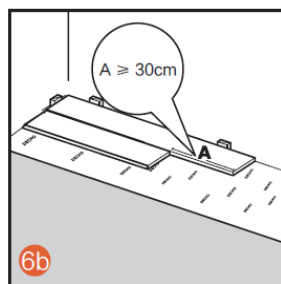
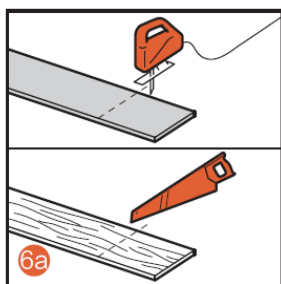


4. Начните первый ряд с целой планки. Сначала спилите гребень с длинной и с короткой стороны.

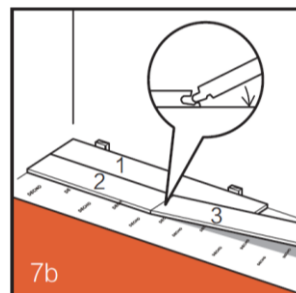
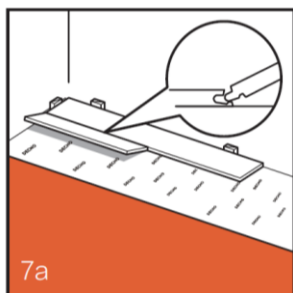
## УКЛАДКА



5. Приложите планку с отпиленными кромками к стене. Поместите распорные клинья из монтажного комплекта между планками и стеной. Это обеспечит достаточную ширину компенсационного шва: 8–10 мм (5/16 - 3/8 дюймов).

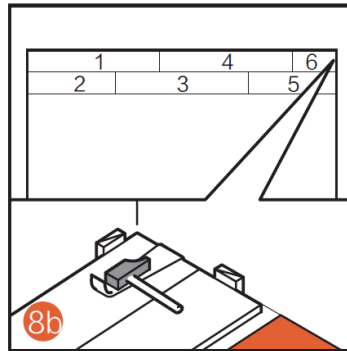
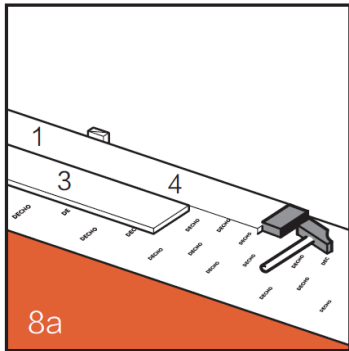


6. В процессе монтажа может потребоваться обрезка панелей. Чтобы получить чистый срез, сторона с орнаментом должна быть обращена вниз, если используется лобзик или круговая ручная пила, и вверх, если используется ножовка или цепная пила. Убедитесь, что концевые соединения панелей в двух соседних рядах не совпадают. Всегда проверяйте, что стыки располагаются в шахматном порядке с шагом не менее 30 см/12 дюймов.

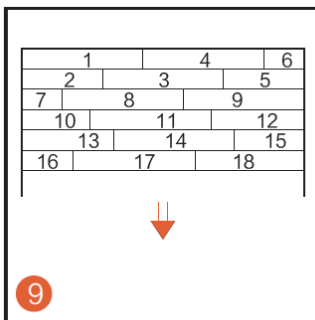


7. Разместите устанавливаемую панель под углом от 20 до 30° к уже уложенной панели. Аккуратно перемещайте панель вверх и вниз, одновременно прикладывая давление вперед. Панели автоматически защелкнутся. Сначала следует закрепить короткую сторону, а потом длинную.

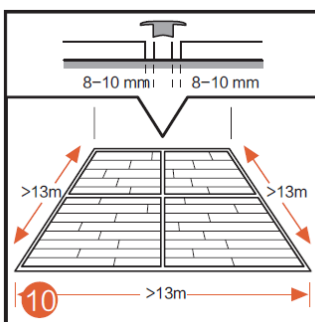
## УКЛАДКА



8. В местах, где достаточно сложно установить планки с помощью блока для постукивания (например, у стены), их можно прижать друг к другу с помощью подбойника и молотка.

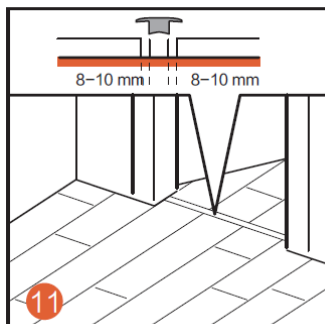


9. После того, как вы уложите достаточное число рядов вам будет очень удобно продолжать укладку вашего напольного покрытия. Продолжайте выполнять укладку таким же образом, пока не закончите комнату.



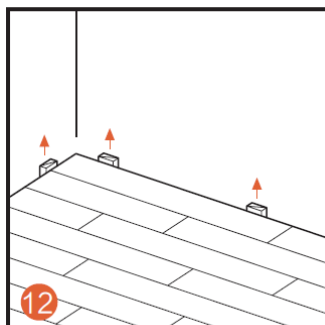
10. Если длина или ширина помещения превышает 13 м, необходимо создать промежуточный компенсационный шов. Вздутие и усадка происходят в продольном направлении, поэтому с увеличением площади поверхности необходимо увеличивать зазоры по краям.

## УКЛАДКА



11. Поскольку влажность в помещении в разное время года может различаться, необходимо обеспечить возможность расширения и сжатия напольного покрытия. Для этого оставьте компенсационный шов шириной не менее 8–10 мм (5/16 - 3/8 дюймов) со всех сторон пола, вокруг труб, порогов и под дверями.

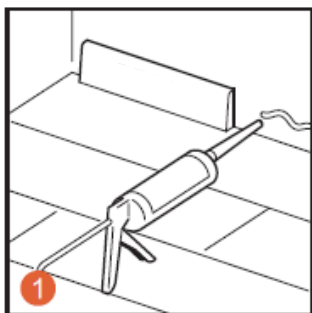
Для отделки компенсационных швов можно использовать плинтус, крепящийся к настилу. Обязательно оставляйте компенсационный шов между разными помещениями (например, под дверью).



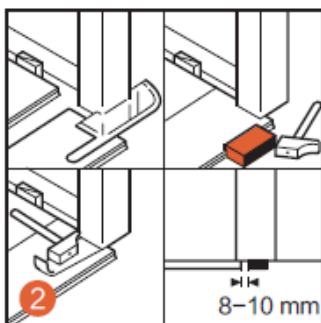
12. Уберите все распорные клинья.



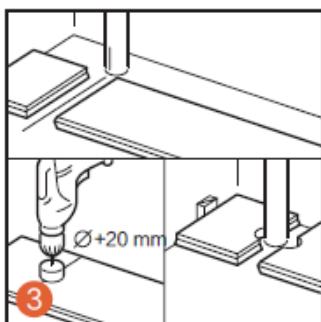
## ОТДЕЛКА



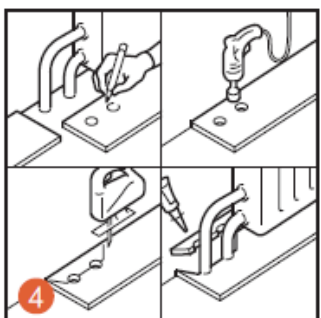
1. Прикрепите плинтус к стене.  
Никогда не крепите плинтус к полу.  
Благодаря этому пол сможет расширяться и сжиматься под плинтусом.



2. При распиливании панелей оставьте компенсационный шов под дверью шириной не менее 10 мм. Если вы не можете поднять панель, то используйте блок для постукивания или подбойник и молоток, чтобы сжать панели вместе, предварительно уложив их ровно на пол.

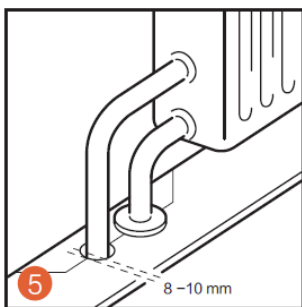


3. В тех рядах, где проходит труба, убедитесь, что она попадает точно в стык между двумя панелями с короткой стороны. Возьмите сверло с диаметром, превышающим диаметр трубы на 20 мм (3/4 дюйма). Защелкните панели вместе на короткой стороне и просверлите отверстие с центром в стыке между двумя панелями.

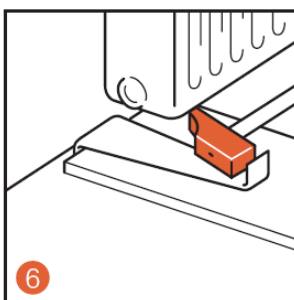


4. В рядах, где рядом проходят две трубы, выполните следующие действия: 1. Измерьте расстояние до того места, где труба проходит через планку. Не забудьте учесть компенсационный шов. 2. Возьмите сверло с диаметром, превышающим диаметр трубы на 20 мм, для компенсации. Просверлите панель в месте, где должна пройти труба. 3. Расширьте отверстие до края панели. 4. Уложите панель вокруг трубы. 5. Возьмите другую панель, выпилите кусок, который точно соответствует оставшемуся отверстию, и приклейте этот кусок столярным клеем.

## ОТДЕЛКА

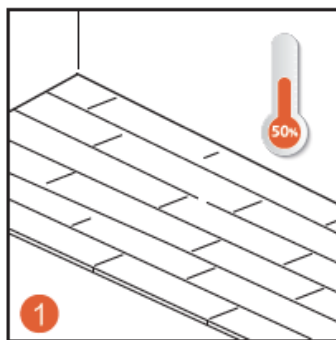


5. Для придания полу вокруг труб законченного вида используйте накладки для труб.



6. В местах, где достаточно сложно установить планки с помощью блока для постукивания (например, под батареями), их можно прижать друг к другу с помощью подбойника и молотка.

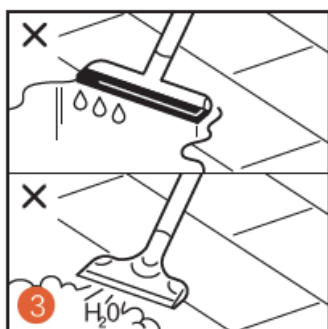
## УХОД



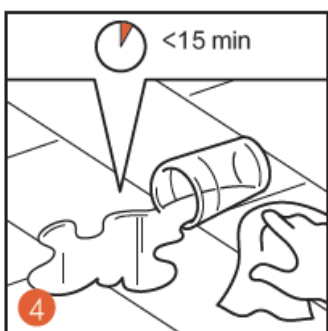
1. По полу можно ходить во время и сразу после укладки. Убедитесь, что относительная влажность воздуха помещения всегда составляет не менее 50%. При необходимости используйте увлажнитель.



2. Для сухой уборки рекомендуется использовать швабру или пылесос. Убедитесь, что пылесос оснащен мягкими колесами и специальной паркетной щеткой, чтобы избежать появления царапин на поверхности пола.

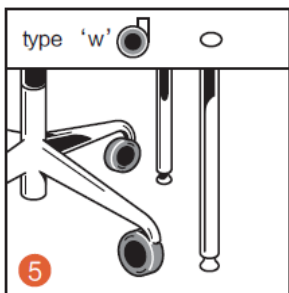


3. Возможна лёгкая влажная уборка. Не допускать того, чтобы вода проливалась на пол. Мы также не рекомендуем вам использовать пароочиститель для очистки вашего напольного покрытия.



4. Незамедлительно удаляйте воду с поверхности пола.

## УХОД



5. Защитите ножки мебели и стульев. Избегайте попадания грязи, воды и песка внутрь помещения, положите у двери коврик для пола. Используйте офисные стулья и кресла с мягкими роликами, которые подходят для ламинированного пола, и/или используйте подходящий коврик.



6. Не передвигайте мебель по полу, приподнимайте ее.



7. Гладкая поверхность ламинированного пола никогда не впитывает грязь или пыль. Для удаления стойких пятен используйте с осторожностью ацетон или жидкость для снятия лака. Никогда не используйте абразивные материалы! Никогда не используйте на полу воск или лак.